

is THE
HAIR
TREND

2024 STEP by STEP



QUIET
REACTIVE
FREE

QUIET

El lujo que no tiene nada que demostrar

las que se encuentran verdaderos tesoros vintage cada vez más codiciados. Como sucede cíclicamente, vuelven la simplicidad refinada, la belleza de gastar menos pero gastar mejor, un estilo de vida que celebra la elegancia sin excesos y coloca la calidad en el centro.

El nuevo “Quiet Luxury” exalta los detalles discretos, los materiales preciosos y las experiencias que hacen único el día a día. En un mundo donde domina la velocidad, invertir tiempo (el último verdadero lujo restante) para seleccionar con cuidado la propia ropa se convierte en un privilegio.

De las efímeras locuras del sistema de moda emerge un movimiento poderoso que solo necesita susurrar para hacerse notar. Las tonalidades neutras y atemporales de la tendencia “Quiet” se prestan a infinitas combinaciones chic, donde cada pieza se combina con la otra en un juego sutil de matices y texturas.

En cada período histórico difícil, reducir las luces sobre el lujo se demuestra éticamente responsable, sin restarle nada al placer de aquellos que pueden permitirse el lujo.

Así es como de los armarios más exclusivos desaparecen los logotipos y monogramas demasiado llamativos, mientras encuentran espacio prendas atemporales y exclusivas, entre



La perfección del ajuste es arte puro, cada corte y cada costura atestiguan la excelencia artesanal. Los tejidos, entonces, son los verdaderos protagonistas de esta narrativa sofisticada: seda, algodón, cachemira y lana abrazan el cuerpo con calidez y suavidad, subrayando la importancia de una producción ética y sostenible. Cada prenda es una inversión en elegancia y durabilidad, porque este estilo desafía el tiempo, sin pasar de moda.

El minimalismo cálido e intelectual también entra en el diseño de interiores, que invita a reducir lo superfluo sin sacrificar el lujo y la comodidad, y a armonizar los espacios con colores acogedores, texturas envolventes y gran funcionalidad. Una refinada sensibilidad estética demuestra que, incluso en casa, “menos” realmente puede ser “más”.



Hay quienes dicen ¡NO!

Reactive arroja luz sobre el mundo de los jóvenes. Atentos a los problemas sociales y ambientales, sueñan con un futuro mejor y están dispuestos a expresar en voz alta su desacuerdo y adoptar una actitud disruptiva que es la base de su estado mental.

La nueva generación es consciente y muy sensible a las amenazas climáticas en nuestro planeta, lo que desencadena una serie de emociones y miedos que afectan su bienestar mental y guían sus comportamientos, llevándolos a manifestar su “en contra” a través de elecciones de estilo, forma de vida, opiniones políticas y música.

Los modelos de referencia de esta juventud se inspiran en subculturas que abrazan la no convencionalidad: punk, grunge, hip-hop, survival; un collage de influencias que refleja su visión abierta del mundo.

La apariencia es una forma de protesta silenciosa, otra manera de desafiar a los adultos. Para ellos, usar camisetas desgastadas, pantalones rotos y prendas couture “hechas jirones” es un verdadero arte de la subversión que se exhibe en las calles.



En la paleta de Reactive, los colores son pocos y nítidos: principalmente neutros fríos, como blanco óptico, negro y gris, pero también verde militar y marrón, además de destellos de rojo vibrante, azul intenso y acentos neón.

La misma estética disruptiva, contraria a todas las reglas de buen gusto y lo clásico, se encuentra de manera poderosa en una corriente de estilo de diseño de interiores con sabor neo brutalista. La forma de los objetos es intencionalmente imprecisa y “sin terminar”, el material se deja crudo con todas sus asperezas, el acabado de las superficies es rugoso al tacto, no hay lacas ni signos de preciosidad.

La verdadera esencia de esta tendencia, tanto en la moda como en el diseño, radica en la dicotomía entre la apariencia desgastada de las piezas y la elección de materias primas y procesamiento siempre éticos, fruto de ciclos sostenibles y circulares.



FREE

Redescubriendo la feminidad propia Librementemente

La tendencia Free encarna el empoderamiento de la mujer, esa transformación que ha llevado a cada vez más mujeres a destacar, a nivel mundial, como líderes, empresarias, influencers, artistas.

Figuras inspiradoras no solo en el ámbito profesional, sino en cada aspecto de la vida, que animan a otras mujeres a ser auténticas, seguras de sí mismas y conscientes de su propio valor. Todo esto se acompaña inevitablemente del deseo de dejar ir los antiguos roles de género y las restricciones sociales, para sentirse libres y auténticamente felices.

Las nuevas iconos femeninas son fuertes, desafían las expectativas celebrando la diversidad, abrazan la ligereza y abordan incluso las causas más serias con una sonrisa e ironía.



Chiara Ferragni, por ejemplo, es una madre y una empresaria exitosa que nunca olvida ser portavoz de importantes luchas. Sus "vestidos-manifiesto", creados por Dior para el Festival de Sanremo 2023, subrayaron su compromiso con el empoderamiento femenino.

La ironía y la ligereza, pero con un mensaje profundo, en la película Barbie que, con golpes de pintura rosa, ridiculiza al patriarcado, enseñando a las chicas de todas las edades y latitudes a ser dueñas de su destino y no permitir que nadie las menosprecie.



En la moda, todo esto se traduce en un estilo que combina sensualidad y desenfado, creando una imagen intrigante que nunca es vulgar. Una tendencia con un enfoque fresco y audaz, en la que la seducción siempre tiene un toque de despreocupación. No se trata de revelar el cuerpo de manera banal, sino de expresar la feminidad de manera emancipada y sin moralismo.

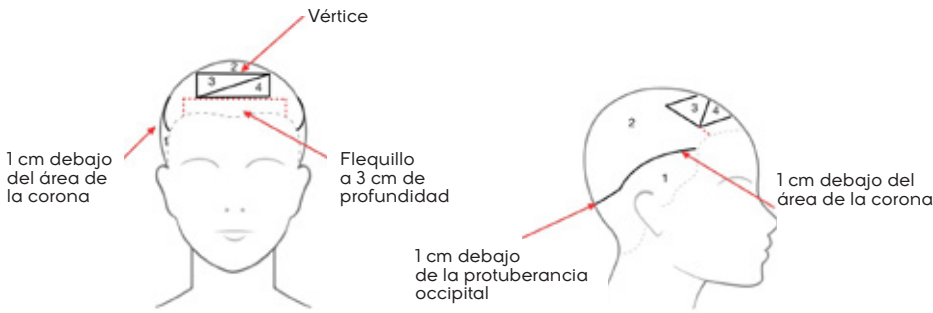
Las líneas son sueltas y los tejidos fluidos, los escotes pronunciados, las espaldas al descubierto y las siluetas muy definidas sugiriendo, pero nunca revelando completamente las formas. Los colores son intensos y llenos de vitalidad y matices. Los accesorios, llamativos y geométricos, acentúan un glamour que es siempre y en cualquier caso refinado.

Esta ligereza despreocupada también se percibe en el diseño de interiores que, en el tema Free, propone colores brillantes, una decoración maximalista que se permite el uso de formas extravagantes y un toque funky suspendido entre la ironía y la funcionalidad. Los objetos de decoración, desde la alfombra en forma de espejo hasta la lámpara jirafa, desde los sofás marshmallow hasta la silla-conejo, se convierten en un recurso para sonreír y mantener la tristeza fuera.



propuesta 1
Geo Cut
Separaciones

FREE
ENERGY
ITALIANSTYLEframesi

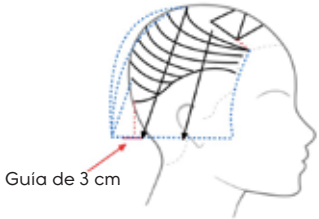


SECTORES 1, 2, 3, 4

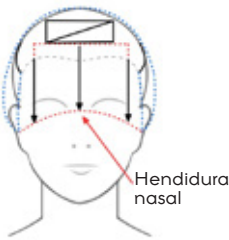
Corte



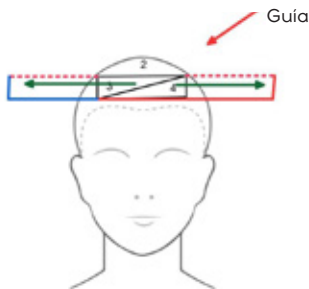
SECTOR 1
Afeitar con una máquina a 1,5 cm.



SECTOR 2
Crear un mechón guía cortándolo 3 cm por debajo de la protuberancia occipital. Ahora, haciendo secciones horizontales, cortar en cuadrado y con una guía fija siguiendo la redondez de la cabeza.



FLEQUILLO
Conectar el flequillo al SECTOR 2 pasando sobre la hendidura de la nariz.



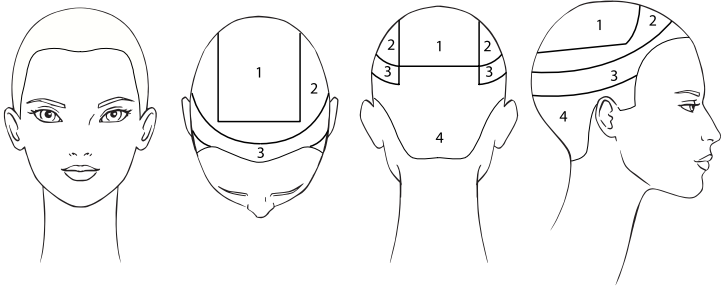
SECTORES 3 - 4
Mover cada sector a su línea de separación y cortar en cuadrado a la longitud del SECTOR 2, girando los dedos hacia arriba.

Styling



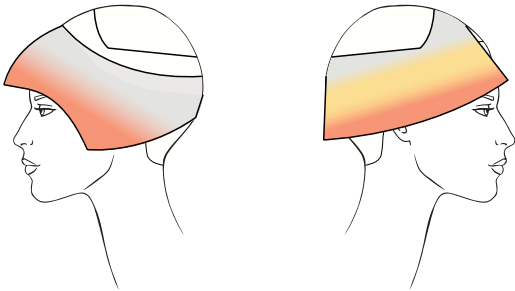
Aplicar la espuma reparadora **Morphosis Repair Plumping Mousse** para hidratar el cabello. Secar en caída natural desde arriba hacia abajo, sin dar volumen. Pulverizar el protector térmico **FOR-ME 128 Protect Me Thermo Spray**, usar la plancha y aplicar el spray fijador **FOR-ME 406 Hold&Brush Me Hairspray** para una fijación suave.

Color



Aclarar todo el cabello con **Decolor B Cream Plus** hasta alcanzar el nivel 10.

SECTOR 4
Base: **Framcolor Eclectic OE** (20 g/cc) + **9CT** (10 g/cc)



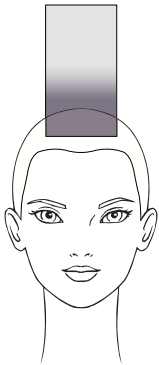
SECTOR 3
Base: **Framcolor Eclectic OE** (20 g/cc) + **9CT** (10 g/cc)

Largos: **Framcolor Pure Pigment Plus /00** (20 g/cc) + **/44** (2 g/cc) + **/065** (1 g/cc) + **/3** (5 g/cc)

SECTOR 2
Base: **Framcolor Eclectic OE** (20 g/cc) + **9CT** (10 g/cc)

Largos: **Framcolor Pure Pigment Plus /3** (30 g/cc)

Puntas: **Framcolor Pure Pigment Plus /00** (20 g/cc) + **/44** (2 g/cc) + **/065** (1 g/cc) + **/3** (5 g/cc)



SECTOR 1
Base: **Framcolor 2001 Intense 9.022** (30 g/cc)

Largos: **Framcolor Eclectic OE** (20 g/cc) + **9CT** (10 g/cc)



Propuesta alternativa de color

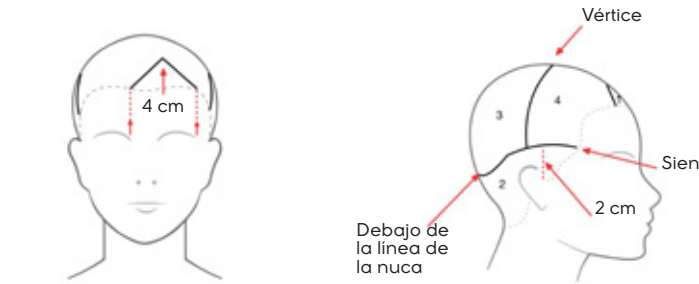
FRAMCOLOR 2001/INTENSE	FRAMCOLOR GLAMOUR
10.62 + Color Exalt (40 + 10 g/cc)	10.626 + 10.61 (40 + 10 g/cc)
Largos FPPP /3 (30 g/cc)	Largos FPPP /3 (30 g/cc)
Puntas FPPP /00 + /44 + /065 + /3 (20 + 2 + 1 + 5 g/cc)	Puntas FPPP /00 + /44 + /065 + /3 (20 + 2 + 1 + 5 g/cc)

propuesta 2

Sombre Splash

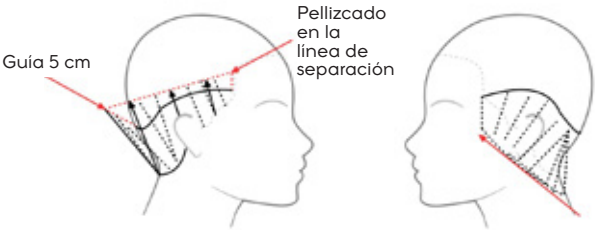
Separaciones

QUIET
ENERGY
ITALIANSTYLEframesi

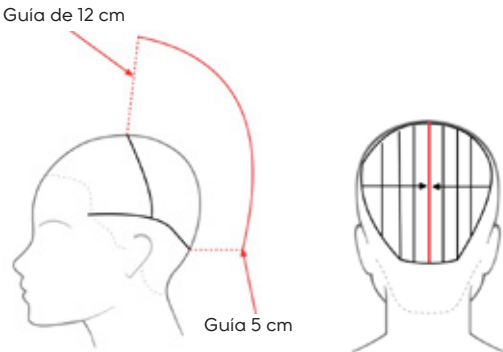


SECTORES 1, 2, 3, 4

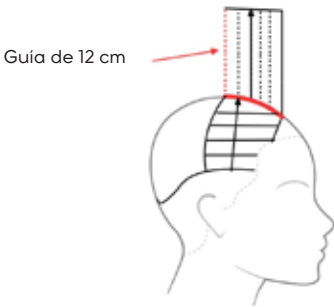
Corte



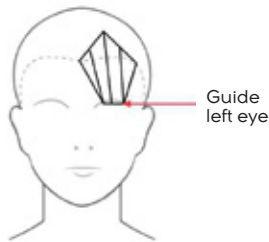
SECTOR 2
Crear una guía de 5 cm y cortar en pinzado a lo largo de la línea de separación. Peinar el cabello en caída natural y definir el perímetro a 3 cm de longitud.



SECTOR 3
En el centro del sector, crear una guía de 5 a 12 cm con la técnica de Corte Ovalado. Ahora, haciendo secciones verticales, cortar todo el sector en guía fija sobre la guía de referencia.



SECTOR 4
En el centro del sector, crear una guía de referencia a la longitud del vértice (12 cm) y cortar en cuadrado. Ahora cortar todo el sector en guía fija, haciendo separaciones horizontales.



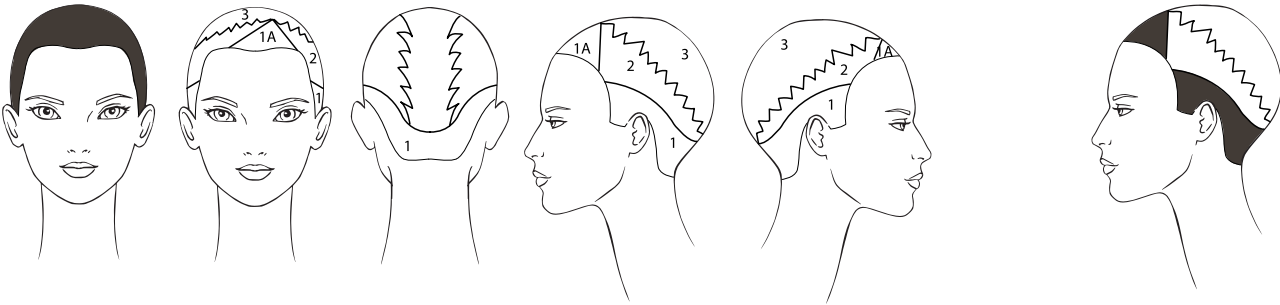
SECTOR 1
Pellizcar el cabello sobre el ojo izquierdo y cortar en cuadrado.

Styling



Aplicar **FOR-ME 302 Pump Me Up Spray** para dar volumen a las raíces. Secar el cabello al aire para crear un volumen natural. Aplicar **FOR-ME 128 Protect Me Thermo Spray** y dar forma a las puntas ligeramente hacia afuera para añadir movimiento. Finalmente, rociar **FOR-ME 124 Gloss Me Spray** para dar brillo.

Color

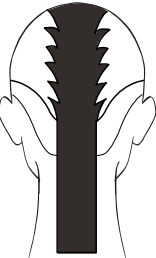


Aplicar la tonalidad **Framcolor 2001 2NP** (20 g/cc) + **3NP** (10 g/cc).

SECTORES 1 – 1A
Largos: **Framcolor 2001 2NP** (20 g/cc) + **3NP** (10 g/cc)



SECTION 2
Largos: **Decolor B Diamond** hasta el nivel 9.



SECTION 3
Largos: **Framcolor 2001 3NP** (20 g/cc) + **5MC** (20 g/cc).

Después del enjuague, tonificar el sector 2 con **Framcolor Pure Pigment Plus /33** (50 g/cc) + **/11** (0,5 g/cc) a 4 cm de profundidad.

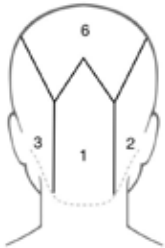
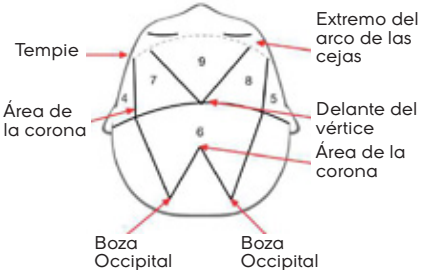


Propuesta alternativa de color

FRAMCOLOR GLAMOUR	FRAMCOLOR ECLECTIC/CARE
3 + 4.12 (55 + 5 g/cc)	1BB + 3IN (10 + 50 g/cc)
Largos 5.64 (40 g/cc)	Largos 5HCE (40 g/cc)
Tonalización FPPP /33 + /11 (50 + 0,5 g/cc)	Tonalización FPPP /33 + /11 (50 + 0,5 g/cc)

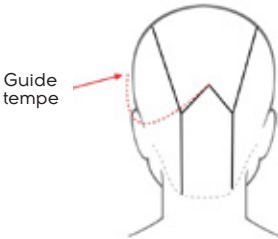
propuesta 3
Rebel Rose

Separaciones

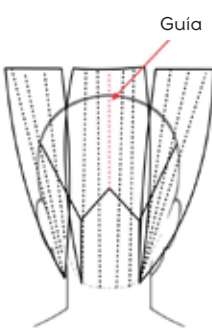


SECTORES 1, 2, 3, 4, 5, 6, 7, 8, 9

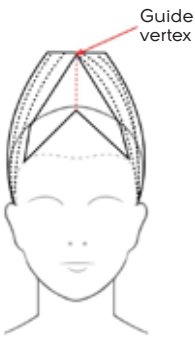
Corte



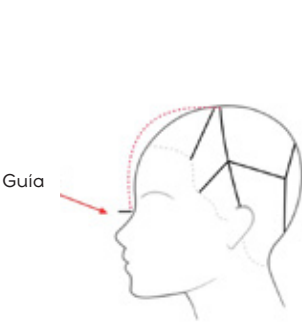
SECTOR 1
En el centro del sector, crear un mechón guía cortándolo en la sien.



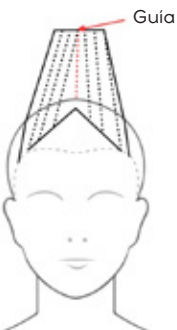
SECTORES 1 – 2 – 3
Cortar en pellizco y en cuadrado a la medida de la guía, llevando el cabello hacia arriba.



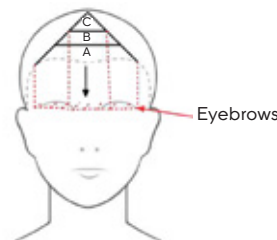
SECTOR 4 – 5
Con la medida en la coronilla como guía, cortar en pinzado y en cuadrado.



SECTORES 7 – 8
En el centro de los dos sectores, crear un mechón guía cortándolo en el hueco de la nariz. Cortar en pinzado y en cuadrado ambos sectores siguiendo la guía.



SECTOR 9
Dividir el sector en tres partes horizontales (A, B, C). Cortar las secciones A y C en desfilado a la altura de las cejas. Cortar la sección B en desfilado y en guía perpendicular, 1 cm más corta que las secciones A y C.

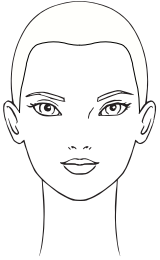


Styling

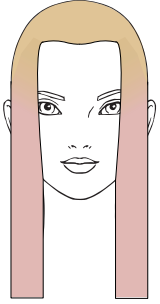


Aplicar **FOR-ME 302 Pump Me Up Spray** en las raíces y **FOR-ME 221 Make Me Wavy Spray** en las longitudes. Secar al aire para crear movimiento natural y luego dar forma de S con la plancha. Peinar y fijar con **FOR-ME 406 Hold&Brush Me Hairspray**.

Color



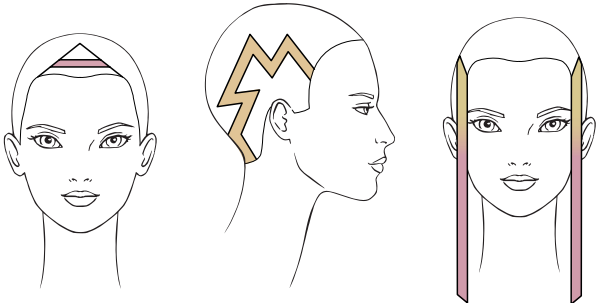
Decolorar todo el cabello con **Decolor B Diamond** hasta alcanzar el nivel 9.



Resto del cabello:

Base (2 cm): **Framcolor 2001 9TRP** (20 g/cc) + **9SD** (20 g/cc) + **9P** (20 g/cc).

Largos: **Framcolor Eclectic 9CT** (20 g/cc) + **8RDE** (20 g/cc) + **9DE** (20 g/cc) + **OE** (30 g/cc).



Aislar una sección de aproximadamente 2 cm en la franja y tonalizar con **Framcolor Glamour 10.05** (20 g/cc) + **10.61** (20 g/cc).

Aislar un sector en zigzag ancho de aproximadamente 2 cm a ambos lados.

Tonalizar la base (10 cm) con **Framcolor 2001 9TRP** (20 g/cc) + **9SD** (20 g/cc) + **9P** (20 g/cc).

Tonalizar las longitudes con **Framcolor Glamour 10.05** (20 g/cc) + **10.61** (20 g/cc).



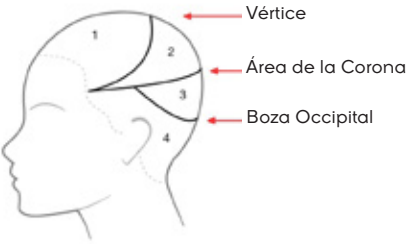
Propuesta alternativa de color

FRAMCOLOR 2001/INTENSE	FRAMCOLOR GLAMOUR
Base 9TRP + 9SD + 9P (20 + 20 + 20 g/cc)	Base 9.34 + 9.33 + 9.626 (20 + 20 + 20 g/cc)
Largos 10.62 + FPPP /065 (20 + 10 g/cc)	Largos 10.05 + 10.61 (20 + 20 g/cc)
Largos Exalt + 8TRP + 9SD (30 + 15 + 15 g/cc)	Largos 10 + 8.4 + 9.33 (30 + 15 + 15 g/cc)

propuesta 1
Pixie Mingle

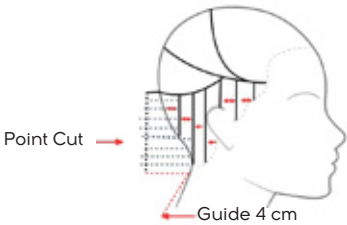
Separaciones

QUIET
ITALIANSTYLE  framesi

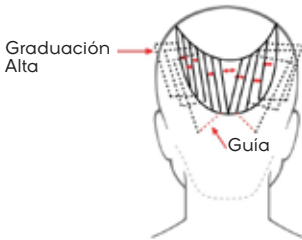


SECTORES 1, 2, 3, 4

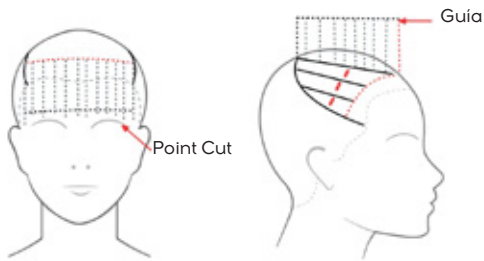
Corte



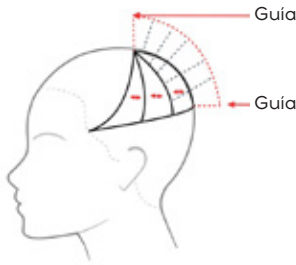
SECTOR 4
Crear una sección guía de 4 cm. Realizar separaciones verticales y cortar en cuadrado, en Point Cut y en guía perpendicular, excepto las secciones sobre las mastoides que se cortan en guía de desplazamiento.



SECTOR 3
Con la medida obtenida en la línea de la corona, cortar en graduación alta y en guía perpendicular, haciendo separaciones diagonales.



SECTOR 1
Peinar en caída natural un flequillo de 2 cm y cortar a la mitad de la frente en Point Cut. Ahora, haciendo separaciones horizontales, cortar todo el sector en cuadrado con referencia al flequillo.



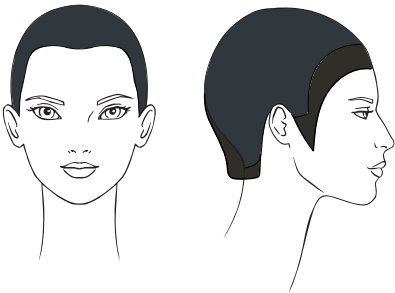
SECTOR 2
Haciendo separaciones radiales, conectar el sector 1 y el sector 3 con la técnica de Corte Redondo en guía perpendicular.

Styling

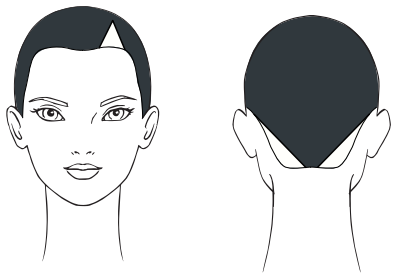


Aplicar **FOR-ME 222 Shape Me Glaze** en el cabello húmedo y secar de manera natural siguiendo la línea del corte. Modelar los mechones con **FOR-ME 314 Gloss Me Wax** y fijar con un toque de **FOR-ME 504 Hold Me Strongly Hairspray**.

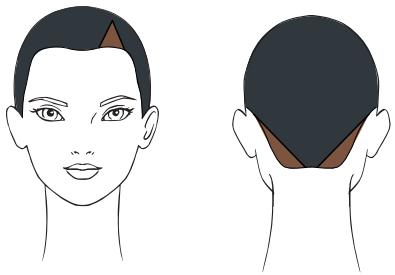
Color



Base (2 cm): **Framcolor Eclectic 1BB** (60 g/cc)
Largos: **Framcolor 2001 Intense 6.022** (60 g/cc)



Sobre el ojo izquierdo, aislar un triángulo y aislar las esquinas de la nuca.



Decolorar los sectores aislados con **Decolor B Diamond** hasta el nivel 8 y luego tonalizar con **Framcolor Eclectic 7RDE** (10 g/cc) + **7HCE** (10 g/cc).



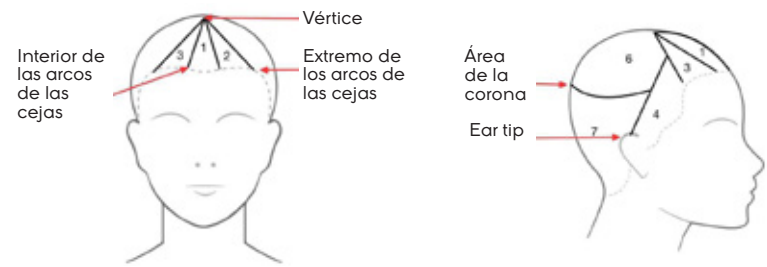
Propuesta alternativa de color

FRAMCOLOR 2001/INTENSE	FRAMCOLOR GLAMOUR
Base 1NP (60 g/cc)	Base 1 (60 g/cc)
Largos 6.022 (60 g/cc)	Largos 6.12 + 6.22 (50 + 10 g/cc)
Tonalización 7TRP + 7KR (10 + 10 g/cc)	Tonalización 7.4 + 7.64 (10 + 10 g/cc)

propuesta 2
Bronze Bouclé

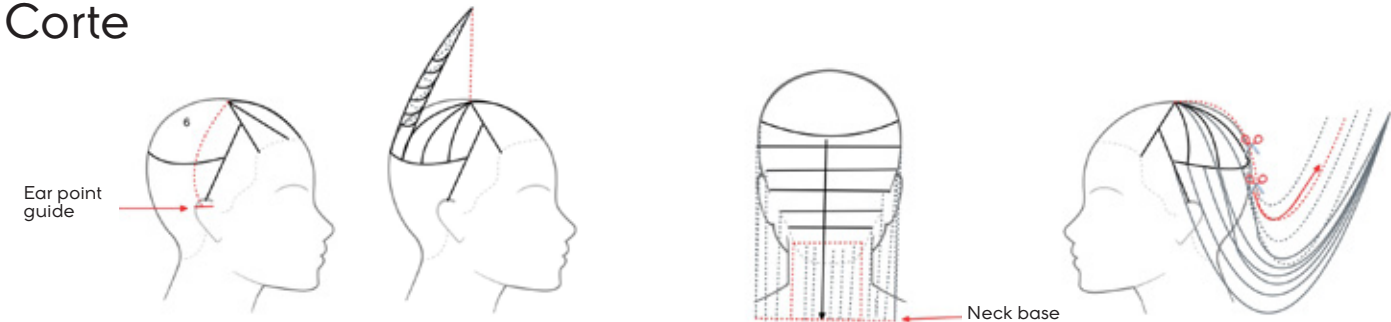


Separaciones



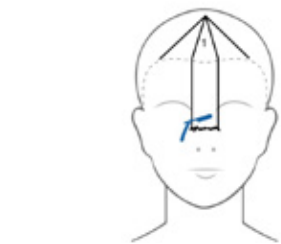
SECTORES 1, 2, 3, 4, 5, 6, 7

Corte

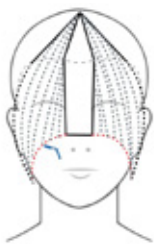


SECTOR 6
Crear una sección guía en el vértice cortándola hasta la punta de la oreja. Haciendo secciones diagonales, envolver las secciones en tirabuzón, llevarlas a la guía y aligerar los últimos centímetros con la técnica de Abrir y Cerrar.

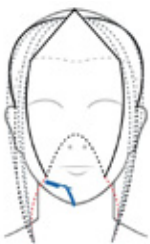
SECTOR 7
Haciendo secciones horizontales, cortar toda la sección en cuadrado y en guía fija en la base del cuello con la técnica de Point Cut. Ahora, con la técnica de Looping Cut, conectar los sectores 6 y 7.



SECTOR 1
Peinar en caída natural y cortar con la navaja en el hueco de la nariz.



SECTORES 2 – 3
Peinar en caída natural y cortar desde el hueco de la nariz hasta la altura de la boca.



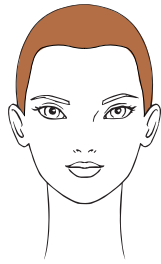
SECTORES 4 – 5
Peinar en caída natural y conectar con el perímetro posterior

Styling

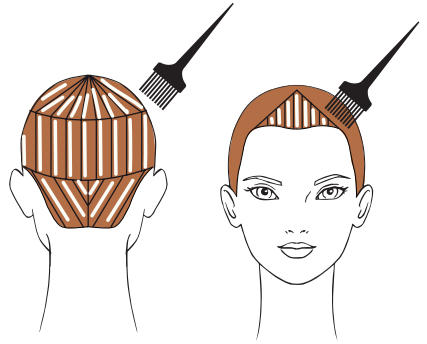


Aplicar generosamente **FOR-ME 326 Shine Me Brightly Curl Spray** y secar con el difusor de manera suave. Definir los mechones con una plancha pequeña para crear volumen con apariencia natural. Asegurar y fijar con **FOR-ME 504 Hold Me Strongly Hairspray** y dar brillo al cabello rociando **FOR-ME 124 Gloss Me Spray** para una textura luminosa y glamurosa.

Color



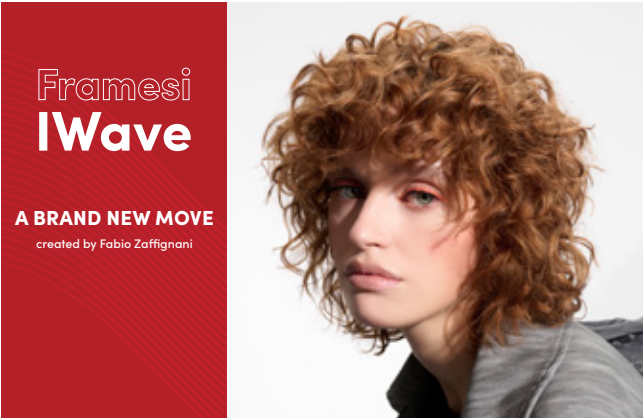
Base, largos y puntas:
Framcolor Glamour 7.635 (60 g/cc)



Técnica LIGHT DUSTING (Polvo de luz)

Siguiendo las indicaciones del esquema, crear secciones intermitentes **XS** y aplicar **Decolor B No Dust** a mano alzada, aclarando un máximo de 1 nivel - 1.5 niveles.

Si es necesario, matizar con **Framcolor Pure Pigment Plus /3** (30 g/cc)



ONDAS SIEMPRE PERFECTAS, UN LOOK A MEDIDA Y CABELLO PROTEGIDO.

El secreto radica en la combinación de **FRAMESI WAVING SYSTEM** y el rizador **IWAVE**.

El primero es el sistema de ondulación permanente con **Hydro-Care Complex**, una mezcla de ingredientes acondicionadores y protectores que dejan el cabello brillante, suave e intacto.

El segundo es la herramienta modular para crear el volumen deseado gracias a las infinitas combinaciones de sus unidades.

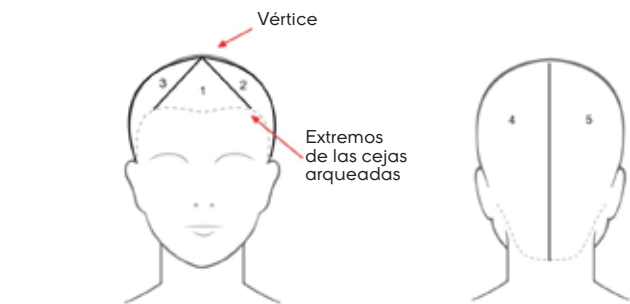
En la modelo se utilizó la propuesta **Bronze Bouclé** con **Framesi Waving System 2** para cabello teñido, e **IWave Curler** en la combinación **C32**.

Propuesta alternativa de color

FRAMCOLOR 2001/INTENSE	FRAMCOLOR ECLECTIC/CARE
7W (60 g/cc)	7NE + 7HCE (30 + 30 g/cc)
Tonalización 8SD (30 g/cc)	Tonalización 8DE (30 g/cc)

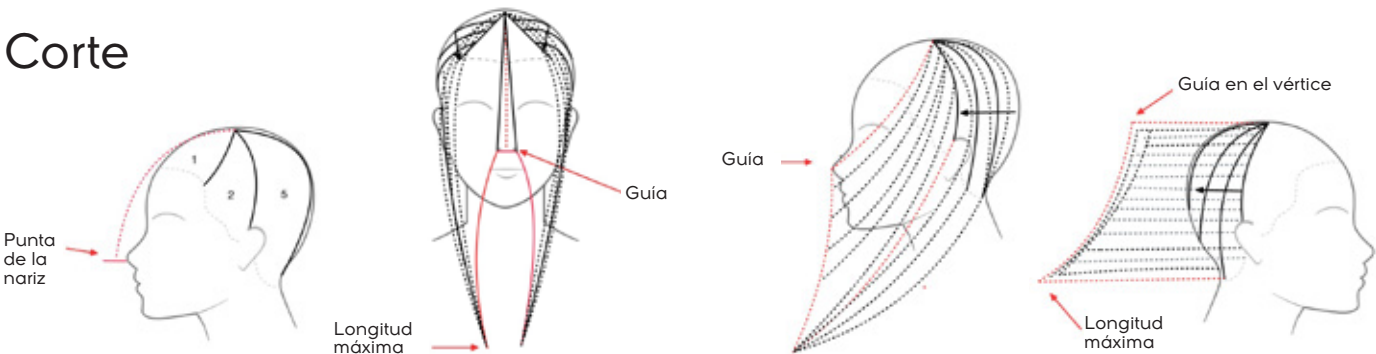
propuesta 3
Breeze Wave

Separaciones

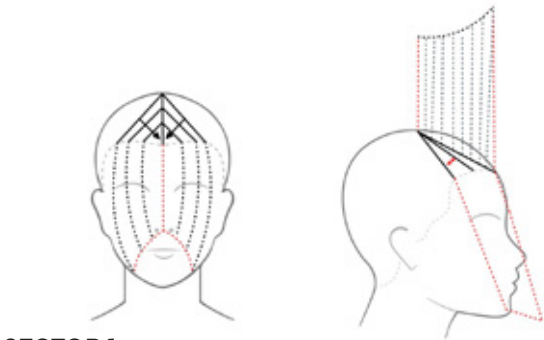


SECTORES 1, 2, 3, 4, 5

Corte



SECTORES 2 – 3
Crear una sección guía en el vértice, cortándola hasta la punta de la nariz.
Realizar cortes deslizantes y guía fija en secciones verticales desde la punta de la nariz hasta la longitud máxima.



SECTOR 1
Dividir el sector en el centro y, haciendo subdivisiones diagonales, cortar en guía fija desde la medida guía hacia el mentón.
Ahora, realizando separaciones al azar, degradar el sector en cortes deslizantes y guía perpendicular.

Styling

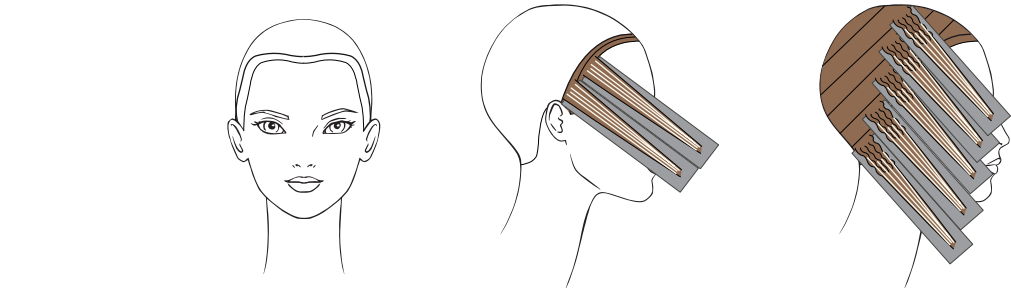


Hidratar el cabello con **Morphosis Restructure Leave-In** y aplicar **FOR-ME 221 Make Me Wavy Spray** para crear ondas brillantes y duraderas.
Secar completamente y realizar un movimiento suave con la plancha, protegiendo los largos con **FOR-ME 128 Protect Me Thermo Spray**.
Fijar con **FOR-ME 406 Hold&Brush Me Hairspray** y abrir las ondas con un peine de dientes anchos.

FREE
ITALIANSTYLE framesi



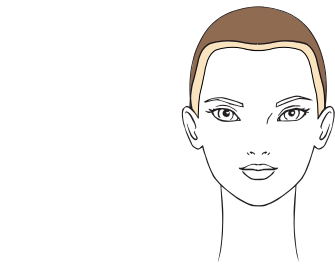
Color



Técnica SHALITE

Aislar un sector frontal ancho de 1 cm en el centro y 2 cm en los lados. Decolorar microsecciones **XS** con **Decolor B Diamond** hasta el nivel 10. En el resto de la cabeza, tomar microsecciones diagonales **XS** separadas por 1 cm entre sí, hacer una nube y aclarar con **Decolor B Diamond** hasta el nivel 9.

Lavar y secar el cabello.



Tonalizar el sector frontal con **Framcolor Pure Pigment Plus /00** (20 g/cc) + **/3** (3 g/cc).



Resto de la cabellera:

Base (8 – 10 cm):
Framcolor Eclectic 8NE (30 g/cc) + **8RDE** (1 g/cc)

Largos:
Framcolor Eclectic 5D Color Gloss 10HC (20 g/cc) + **10SB** (40 g/cc).



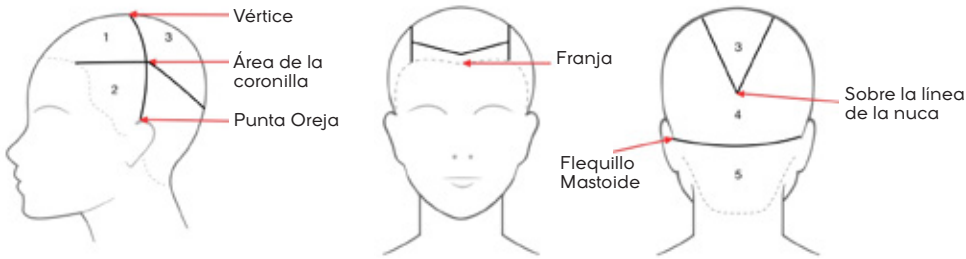
Propuesta alternativa de color

FRAMCOLOR 2001/INTENSE	FRAMCOLOR GLAMOUR
Base 8NP + 8TRP (30 + 1 g/cc)	Base 8.36 + 8.33 (30 + 1 g/cc)
Largos FPPP /34 + /62 + /00 (20 + 20 + 20 g/cc)	Largos FPPP /34 + /62 + /00 (20 + 20 + 20 g/cc)

propuesta 1
Edgy Blush



Separaciones



SECTORES 1 – 2 derecha e izquierda – 3 – 4 – 5

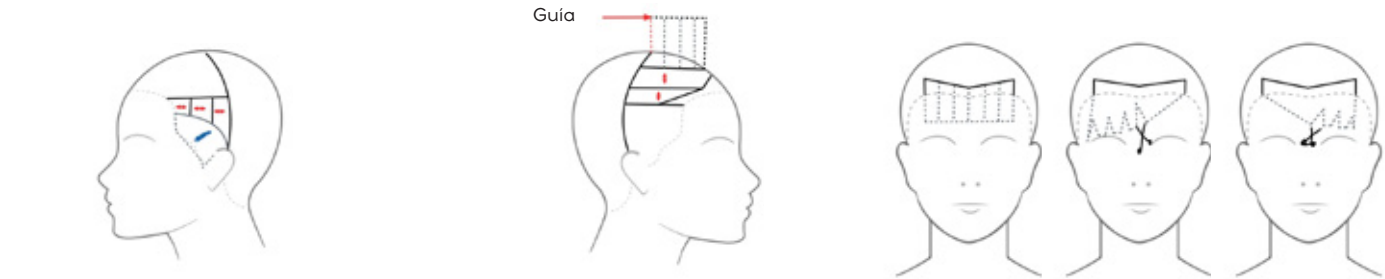
Corte



SECTOR 5
Afeitar con la máquina a 10 mm.

SECTOR 4
Crear la guía cortando 1 cm por debajo de la línea de separación. Proceder con secciones horizontales y cortar en cuadrado y en guía fija.

SECTOR 3
Crear un riel en el vértice y cortarlo a 4 cm. Escalar el sector en cuadrado y en guía perpendicular, haciendo secciones horizontales hasta la línea de la corona. Con referencia a la longitud obtenida aquí, cortar el resto del sector en cuadrado y en guía perpendicular, haciendo secciones verticales.



SECTORES 2 dx e sx
Dibujar una línea curva como en el dibujo y afeitar la patilla a 6 mm. Cortar la parte superior del sector en cuadrado y en guía perpendicular a la longitud de 2 cm.

SECTOR 1
Con referencia a la longitud en el vértice, cortar en cuadrado y en guía perpendicular, haciendo secciones horizontales.

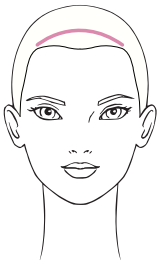
FRANJA
Peinar el cabello en caída natural y cortar en cuadrado en el centro de la frente. Luego, peinar la flequillo hacia la derecha y crear una apertura en el centro de las cejas y otra cada tercio de la ceja. Peinar el flequillo hacia la izquierda y crear una apertura cada tercio de la ceja.

Styling



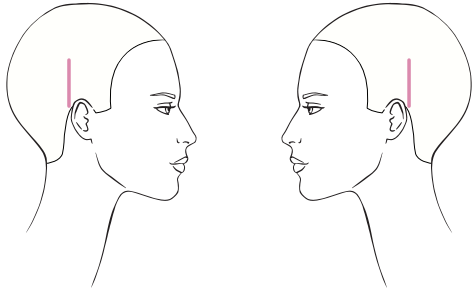
Vaporizar **FOR-ME 223 Bring Me to the Beach Salt Spray** sobre el cabello mojado para crear la textura adecuada. Secar con el cepillo plano y dar los toques finales con **FOR-ME 515 Matt Me Strongly Paste**. Fijar con **FOR-ME 504 Hold Me Strongly Hairspray**.

Color



Decolorar todo el cabello con **Decolor B Cream Plus** hasta el nivel 10.

A ½ cm del nacimiento del cabello en la parte frontal, aislar un sector muy delgado (un velo) entre las extremidades de las cejas y tonalizarlo en papel con **Framcolor Pure Pigment Plus /66** (10 g/cc) + **/65** (10 g/cc) using a foil.



Con la misma mezcla, tonalizar un velo vertical en ambos lados, entre la mastoides y el área de la coronilla.

Tonalizar el resto del cabello con **Framcolor Eclectic 5D Color Gloss 00** (30 g/cc).



Propuesta alternativa de color

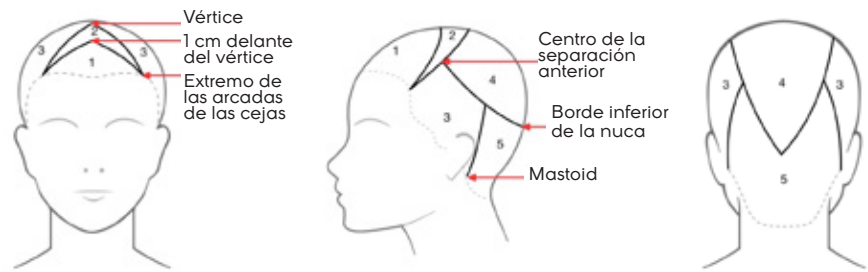
FRAMCOLOR 2001/INTENSE	FRAMCOLOR GLAMOUR
Tonalización 11A (60 g/cc)	Tonalización 10 (60 g/cc)
Contrastes FPPP /66 + /65 (10 + 10 g/cc)	Contrastes FPPP /66 + /65 (10 + 10 g/cc)

propuesta 2
Scarlet Sway

FREE
INTERNATIONAL HAIRSTYLE
framesi

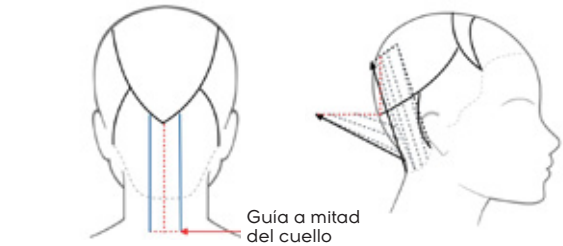


Separaciones

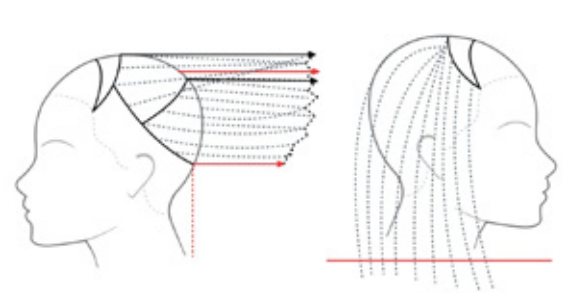


SECTORES 1, 2, 3, 4, 5

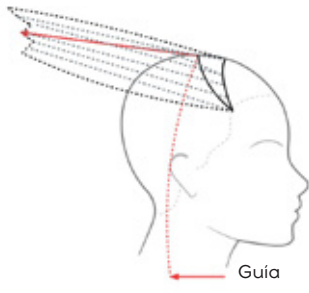
Corte



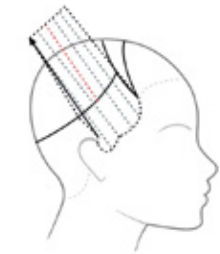
SECTOR 5
Dividir el sector en tres partes. En la punta del sector 4, tomar una mechón guía cortándolo a mitad del cuello. Ahora, sujetar la sección central en la perpendicular y cortar en cuadrado. Sujetar las secciones laterales en sus respectivas perpendiculares y cortar a la medida de la guía siguiendo la diagonal del sector 4.



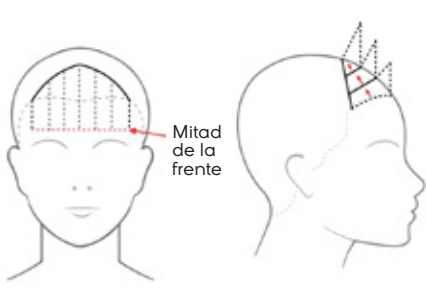
SECTOR 4
Dividir el sector horizontalmente por la mitad. En la base de la nuca, obtener un mechón guía cortándolo. Ahora, sujetar la mitad inferior del sector y cortar en capas y en graduación alta. Cortar la mitad superior del sector en capas y en cuadrado. Peinar todo el sector en caída natural y perfeccionar el contorno en cuadrado.



SECTOR 2
Tomar un mechón en la parte superior y cortarlo en la base del cuello creando la guía. Llevar todo el sector hacia atrás y cortar en capas en pinza sobre la guía, en una graduación media-alta.



SECTORES 3 izq. y der.
Usando como guía la longitud obtenida en la línea de la coronilla, llevar los sectores laterales hacia arriba y cortar en diagonal hacia atrás con la técnica de Corte en Pinza.



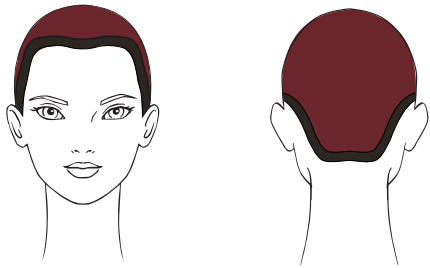
SECTOR 1
Peinar el cabello en caída natural y cortar en cuadrado a mitad de la frente. Ahora, dividir el sector horizontalmente en tres partes iguales y escalar en cuadrado y en guía para desplazar.

Styling



Para un efecto húmedo perfecto, rociar abundantemente FOR-ME 326 Shine Me Brightly Curl Spray y FOR-ME 223 Bring Me to the Beach Salt Spray dejando que el cabello se seque de forma natural. Una vez que el cabello esté seco, pasar la plancha por algunos mechones para crear algunas ondas planas y dar brillo con FOR-ME 124 Gloss Me Spray.

Color



Aislar un sector de aproximadamente 1 cm a lo largo de todas las raíces.

Aplicar **Framcolor Eclectic 4IN** (30 g/cc) y aislar con **LoLa Paper**.

Colorear el resto del cabello con **Framcolor Eclectic 6RFE** (40 g/cc) + **5ME** (20 g/cc) + **4.26** (5 g/cc).



Propuesta alternativa de color

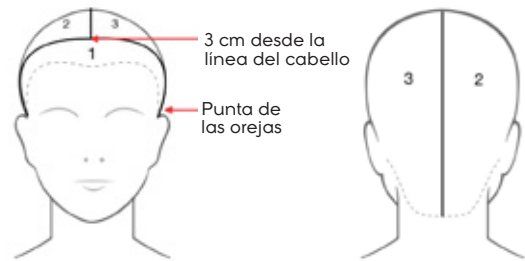
FRAMCOLOR 2001/INTENSE	FRAMCOLOR GLAMOUR
Base 5.066 + 6.055 (10 + 30 g/cc)	Base 5.56 + 7.55 (30 + 10 g/cc)
Contrastes 4NP (30 g/cc)	Contrastes 4 (30 g/cc)

propuesta 3
Twilight Veil

QUIET
INTERNATIONAL HAIR STYLE
framesi

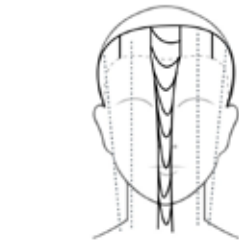


Separaciones



SECTORES 1, 2, 3

Corte



SECTOR 1
Dividir el sector en 5 secciones y crear 5 tirabuzones suaves. Con las tijeras dentadas, “hacer volúmen” en los tirabuzones para aligerarlos. Finalmente, llevar todos los tirabuzones al mentón en una única solución y eliminar el exceso girando los dedos hacia arriba.

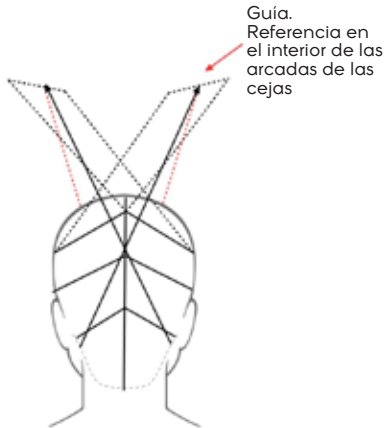


Ahora, llevar los dos sectores hacia adelante y conectar la longitud del sector 1 a la longitud deseada con la técnica Sliding Cut.

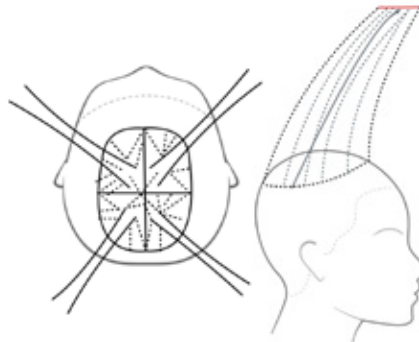
Styling



Pre-secar con un cepillo plano y aplicar **FOR-ME 221 Make Me Wavy Spray**. Completar el secado creando ondas planas. Rociar **FOR-ME 124 Gloss Me Spray** y abrir las ondas con un peine de dientes anchos. Fijar con **FOR-ME 406 Hold&Brush Me Hairspray**.



SECTORES 2 – 3
Haciendo secciones diagonales de aproximadamente 4 cm y teniendo como guía la longitud obtenida dentro de las arcadas de las cejas, llevar cada sector al lado opuesto y cortar en diagonal y en guía fija.

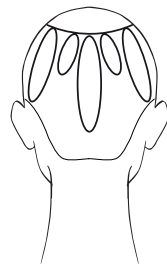


Alrededor del perímetro central, crear un sector circular dentro del área de la corona. Dividir en cuatro partes, crear tirabuzones y aligerarlos desde 10 cm desde las raíces hasta la longitud máxima. Ahora, unir los cuatro tirabuzones en una única solución, proyectarlos ligeramente hacia adelante y eliminar el exceso cortando en cuadrado.

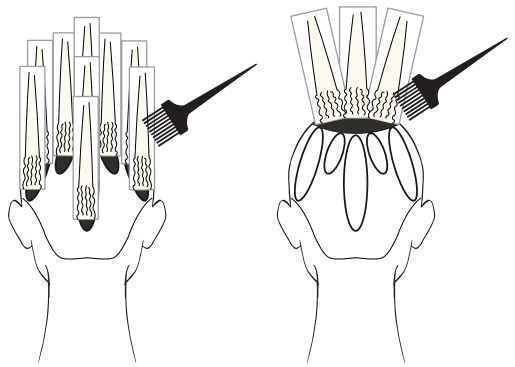


Dentro de las arcadas de las cejas, crear un triángulo de 3 cm de altura, hacer un tirabuzón y “hacer volúmen” con las tijeras dentadas entre la punta y la concavidad de la nariz.

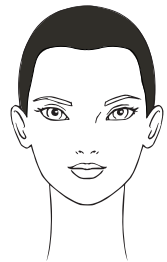
Color



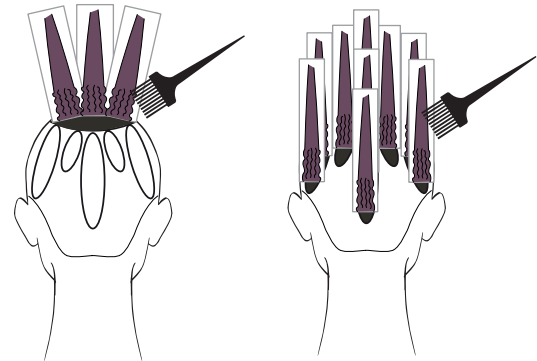
Realizar la técnica Petals:
aislar un sector circular en el vértice y sectores ovalados (en forma de pétalo) alternando dos medidas como se muestra en el dibujo.



Con **LoLa Paper** y **Decolor B Diamond**, hacer **nubes S** verticales en los pétalos y **3 nubes S** en el vértice.



Aplicar en todo el cabello el tono **Framcolor 2001 Intense 6.022** (30 g/cc) + **4.0** (30 g/cc).



Aclarar las nubes hasta el nivel 8, luego tonalizar con **Framcolor Eclectic 4CVE** (50 g/cc) + **FPPP /66** (5 g/cc).



Propuesta alternativa de color

FRAMCOLOR GLAMOUR	FRAMCOLOR ECLECTIC/CARE
Base 6.12 + 6.22 (50 + 10 g/cc)	Base 5SE + 6IN (50 + 10 g/cc)
Tonalización 4.65 + 6.66 (30 + 10 g/cc)	Tonalización 4CVE + FPPP /66 (40 + 5 g/cc)



Color Trend

La pasión por las decoloraciones, parciales o totales, que son la base perfecta para jugar con los colores o crear rubios superlativos, no disminuye.

El compromiso de Framesi, al seguir esta pasión, es garantizar el máximo cuidado del cabello para un resultado de cinco estrellas: 1) más brillo, 2) más protección, 3) más hidratación, 4) más nutrición, 5) reparación como después de un tratamiento específico.



Nace FRAMCOLOR ECLECTIC 5D COLOR GLOSS, el color demi-permanente líquido, sin amoníaco, resorcinol y PPD, diseñado para tonificar los rubios, refrescar las decoloraciones apagadas o colores desvanecidos, darle brillo a los cabellos opacos naturales con extrema facilidad de uso y un rendimiento excepcional. Framcolor Eclectic 5D Color Gloss está enriquecido con extracto de gordolobo, una selección de aminoácidos recuperativos (arginina, betaína y taurina) y un quelante biodegradable que secuestra los iones metálicos obstaculizando la formación de radicales libres. Menos de 20 minutos son suficientes para descubrir las potencialidades de las 14 tonalidades de Framcolor Eclectic 5D Color Gloss.

La moda de los tonos fríos tampoco muestra signos de declive, y así, el arte de la coloración se enriquece con nuevas ideas con la inédita serie Quarzo Azzurro de Framcolor 2001 Intense. Estos son tonos perfectos para apagar con un reflejo ceniza las tonalidades rojizo-anaranjadas. Cada grupo estilístico los ha utilizado en una propuesta de colección para probar (¡y aprobar!) su versatilidad y brillo.



is THE HAIR TREND

2024 **STEP by STEP**

General Management
Fabio Franchina, Patrizia Caldera

Social-Economical Analysis
**C.I.M.F. Coordinamento
Informazioni di Mercato Framesi**

Framesi Research Center
**Francesca D'Ambrosio, Rocco Settino,
Daniele Carroli, Ombretta Locci**

Medical-Scientific Aspects
Ivano Sironi

Copywriters
Ilaria Pizzoferrato, Patrizia Annovazzi

Advertising & Creative Agency
E-motion Milano

Art Directors & Fashion Consultants
Ilaria Pizzoferrato, Paolo Lungo

Makeup Artist
Silvia Dell'Orto

Global Technical Director
Armando Petracci

Italian Style Artistic Directors
**Sabrina Arvizzigno, Daniele Pavarani,
Davide Cichello, Gigi Guerretta**

Cutting Method Manager
Pino Di Tella

Hair Stylists Italian Style Energy
**Marco Barbaresi, Elisa Barbetti, Sandra Bucalossi,
Giada Capuano, Alice Carrai, Enrico Dal Forno,
Salvatore Giamborino, Davis Pozzobon,
Rita Montanari, Monica Odorizzi, Sara Peli,
Luca Pudda, Cristian Repupilli, Giuseppe Spina,
Nicola Valzania**

Hair Stylists Italian Style Framesi
**Virginia Bianconi, Silvia Bossolini, Carlotta Canciani,
Gino Curci, Michele Curci, Angelo Di Paola,
Giada Guerrini, Mario Matrullo, Marina Monitillo,
Silvia Ottobrini, Elena Petrini, Laura Rivaldi,
Davide Rosatti, Biagio Riglietta, Giuseppe Sifanno,
Kocis Sordillo, Giulio Trizio, Claudio Zavalloni**

Hair Stylists Italian Style International
**Eugene Cheong, Billy Dogan,
Christophe Di Giandomenico, Anastasios Kermos,
Kenza Lum, Natasha Maconi, Jiro Okabe,
Ezequiel Perata, Leonardo Trigueros, Sally Ward**

Hair Stylists Italian Style USA
**Lanette Dwyer, Xena Parsons, Tina Brown,
Jeremy Abraham, Anthony Jefferson**