

is THE
HAIR
TREND

2025 STEP by STEP



Heritage

HYBRID

Pleasure



Heritage

exigés des créateurs. En cette période d'attente et de chaos tranquille, le seul choix possible pour beaucoup semble être de miser sur le passé.

Valoriser son patrimoine, ce qui définit la tendance Heritage, c'est renouer avec cette tradition qui est à la fois un patrimoine extraordinaire à préserver et un point de départ pour l'innovation.

Fortes de leur histoire et de ce trait distinctif qui les caractérise depuis leur création, les plus grandes maisons de couture ont commencé à regarder en arrière, à fouiller dans leurs archives à la recherche de cette saveur unique qui a fait leur succès, du style inimitable qui prend forme dans le soin du détail, dans le travail des matières et des formes, dans l'esprit identitaire dans lequel se reconnaissent les clients d'hier et d'aujourd'hui.

Back to the roots to innovate the future

Dans une période historique difficile, compliquée par une profonde crise socio-économique, nous sommes tous à la recherche de valeurs sur lesquelles fonder notre présent et construire notre avenir.

Ce même désarroi est ressenti par l'ensemble du système de la mode qui, incapable d'entrevoir des solutions rapides aux pertes de chiffre d'affaires et de consensus, a choisi depuis quelques saisons de faire une pause et d'attendre de meilleures conditions, en mettant en veille les rythmes effrénés normalement



L'opération de retour au passé qui a lieu avec la tendance Heritage, également motivée par l'attention croissante portée au vintage par les jeunes de la génération Z, a eu des retombées inattendues dans d'autres secteurs, tels que le design qui a récemment remis au goût du jour le marbre et les boiseries des années 70, désormais placés au rang d'esthétique dominante par les créateurs les plus à la mode.

Pareil dans le secteur de la musique qui a pris à contre-pied l'obsession du streaming et des nouvelles technologies, avec des investissements réalisés dans les vinyles et les cassettes audio, qui sont aujourd'hui incontournables dans le lancement de grandes stars telles que Lady Gaga et Taylor Swift.

Et, dans le monde de l'hôtellerie et de la restauration, les nouveaux projets prévoient de créer des lieux tout confort modernes et exclusifs, mais avec une esthétique aux formes et couleurs rétros, à la recherche d'atmosphères que seule l'histoire peut offrir.



HYBRID

Creativity as a life experiment

Le concept d'expérience s'enrichit d'une nouvelle dimension lorsque nous le considérons comme une "expérience" de création libre. Dans cette perspective de la tendance hybride, l'expérience devient un défi, la tentative d'explorer l'imaginaire afin de trouver de nouvelles solutions.

Hybrid est un terrain fertile où la créativité se présente sous sa forme la plus pure. Il n'y a pas de réponses prédéfinies, seulement des voies à explorer et des possibilités infinies à tester avec un courage inédit. Chaque expérimentation est valable, il n'y a pas d'erreur car tout écart est une opportunité de découverte qui contribue à redéfinir notre façon d'être au monde.

Dans cet espace de liberté, le résultat final n'est jamais le seul objectif : ce qui compte, c'est le chemin parcouru, la recherche et l'ouverture d'esprit qui permettent d'y parvenir.

Comme dans l'expérience scientifique, pour Hybride la création est un processus qui découle de l'intuition et de la curiosité, et surtout de la volonté de ne pas se contenter des réponses qui existent déjà.

C'est la même démarche des chercheurs et des designers chargés du développement de matériaux et de produits hybrides, dont la surprenante multiplicité d'usage va souvent au-delà de l'ordre établi. Il suffit de

penser aux textiles qui rafraîchissent la température corporelle pour nous aider à supporter la chaleur (Université de Chicago), aux produits de mode qui allient différents mondes, comme la basket-mocassin (New Balance), les vêtements de sport qui deviennent chics grâce aux nœuds et volants (Nike pour la joueuse de tennis Naomi Osaka).

Hybrides sont aussi les éléments déco qui remplissent plusieurs fonctions, présentés au dernier Salon du meuble de Milan : des armoires de Miele qui stérilisent les vêtements qui y sont rangés, aux robinets du groupe Gessi qui distribuent de l'eau froide, chaude et gazeuse et font même du café (!), jusqu'aux cuisines dotées d'îlots amovibles qui se transforment en fonction de l'espace et des besoins.

Une vague créative qui multiplie les possibilités du quotidien, axée sur la multifonctionnalité et qui rend transformable tout ce qui nous entoure, des objets aux vêtements, pour répondre à toutes les nécessités.

Avec la tendance Hybrid, expérimenter c'est vivre, et vivre signifie explorer, innover, se remettre en jeu sans jamais redouter de se tromper.



Pleasure

Rediscovering joy in the here and now

Une recherche constante de plaisir et de gratification dans tous les aspects de la vie. C'est peut-être la définition la plus simple de la tendance Pleasure. Trouver du plaisir et de la légèreté dans les petites choses du quotidien nous reconnecte avec nos émotions les plus spontanées et les plus positives ; un bien-être facile à atteindre, qui ne nécessite ni réflexion ni analyse approfondie car son seul but est de profiter de l'instant présent, ici et maintenant.

Pleasure se concentre sur la valeur de l'expérience en tant que capacité à générer un plaisir immédiat, en suspendant, ne serait-ce que pour un bref instant, les ennuis du quotidien. C'est ce que l'on appelle aujourd'hui le nouvel "escapisme", un besoin d'évasion nécessaire et salvateur, un antidote à la grisaille de la routine, qui nous régénère et nous permet de nous ressourcer. Ce sont des rayons de lumière, des éclats d'insouciance - ce que la psychologie appelle des glimmers - auxquels nul ne peut résister.

Cette quête permanente de bonheur et d'évasion est sans doute à l'origine de la hausse exponentielle des jeux ciblant les éternels adolescents. En effet, de plus en plus d'adultes achètent des jeux de société, des jeux de leur enfance, des jeux de figurines, d'anciennes tables de jeu, comme le baby-foot ou le subbuteo. Si vous y pensez, sachez qu'il ne s'agit pas seulement de collectionnisme, l'objectif est d'y jouer seul ou en compagnie.



Selon les experts, cette soif de glimmer est également à l'origine du succès mondial des drames d'époque, c'est-à-dire des séries télévisées en costumes. Robes somptueuses, décors impressionnants, bals de cour et grandes histoires d'amour n'expliqueraient qu'en partie leur succès. En réalité, la clé de lecture serait un grand désir collectif d'évasion et de fuite de temps incertains.

C'est le plaisir de l'émerveillement, le luxe de se laisser aller à une émotion en redevenant un enfant, en retrouvant la magie du rêve, qui pousse aujourd'hui les entreprises, mais aussi les artistes, à créer des situations expérientielles et multi-sensorielles, respectivement pour leurs clients et leurs publics. Les expositions d'art, également grâce à l'intégration de l'intelligence artificielle, sont désormais si immersives que le visiteur entre dans l'œuvre, comme dans un incroyable voyage imaginaire. De même, la communication d'entreprise et la publicité n'ont jamais autant exploité la clé de l'ironie et du divertissement pour entrer immédiatement en empathie avec les gens. Il en va de même pour les maisons de couture qui atteignent désormais leurs clients par de nouveaux moyens et dans des lieux inattendus, comme les kiosques à journaux et kiosques fashion, les camions à glaces transformés en boutiques de créateurs ou les distributeurs automatiques de produits de luxe.

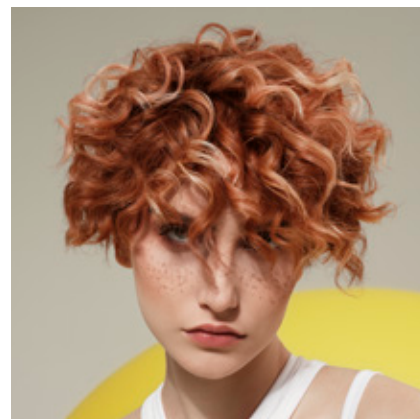
Pleasure, c'est donc regarder le monde avec des lunettes roses, c'est la nostalgie de l'enfance, du jeu, de la légèreté, d'un temps où tout était plus facile et plus beau. Pleasure nous enseigne que l'émotion et la légèreté sont des ressources précieuses pour trouver un équilibre entre les responsabilités de la vie quotidienne et le plaisir de vivre.



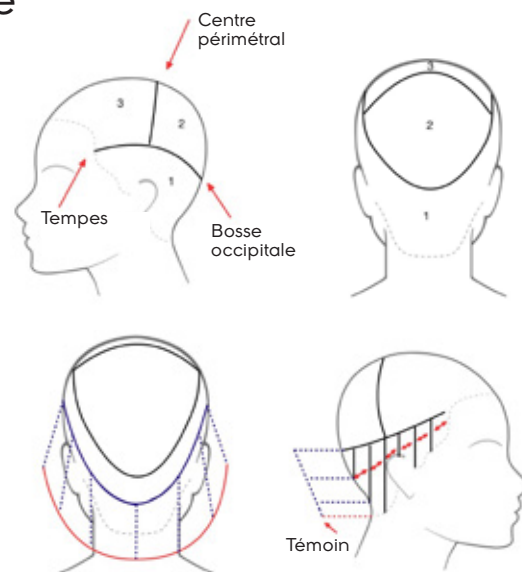
proposition 1

Copper Ginger Brown

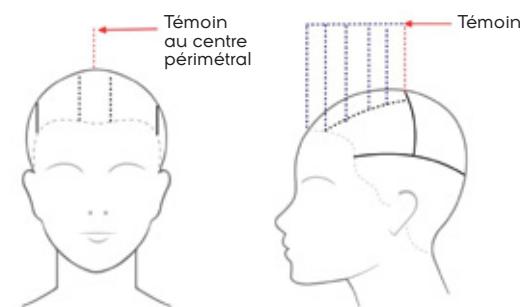
Pleasure
ENERGY
ITALIANSTYLEframesi



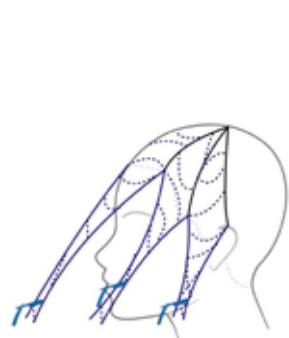
Coupe



SECTEUR 1
Créer un périmètre rond à 3 cm des bordures, puis dégrader tout le secteur en guide perpendiculaire selon un angle de coupe moyen.

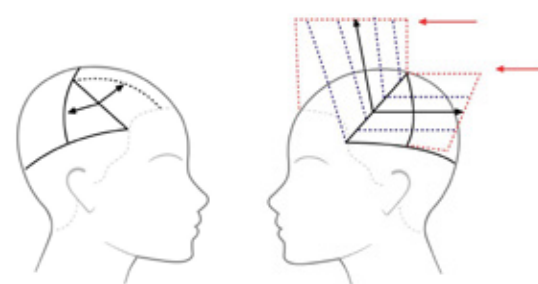


SECTEUR 3
Créer une bande centrale et la couper en carré à la mesure du témoin obtenu au centre périmétral.

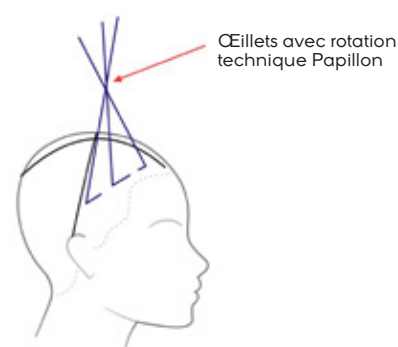


Tracer la ligne de la couronne pour diviser le secteur en deux parties, et en faisant des séparations verticales, couper en guide perpendiculaire selon un angle de coupe moyen.
Sur les côtés de la bande témoin, tracer une diagonale et diviser le secteur en deux parties.

SECTEUR 2
Tracer la ligne de la couronne pour diviser le secteur en deux parties, et en faisant des séparations verticales, couper en guide perpendiculaire selon un angle de coupe moyen.



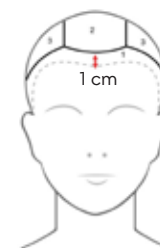
Peigner tout le secteur 3 en laissant les cheveux tomber naturellement, former des tortillons et les effiler avec le rasoir en créant des longueurs alternées de 2 cm de différence.



Couper la partie supérieure sur la séparation de la bande et la partie inférieure sur la séparation du secteur 2. Diviser la tête en croix, et en faisant des séparations diagonales, texturiser avec la technique Papillon et la technique des Œillets.

Technique des ŒILLETS avec rotation technique PAPILLON
Isoler les cheveux, comme pour la réalisation des mèches, les enrouler sur elles-mêmes en ne réalisant qu'un seul tour et couper avec la paume de la main tournée vers le haut.

Coloration



Donner à la base la tonalité **Framcolor Glamour 7.635** (60 g/cc).

SECTEUR 1
Isoler un secteur de la bordure frontale jusqu'aux mastoïdes et colorer les longueurs et les pointes avec **Framcolor Glamour 7.635** (60 g/cc).

SECTEUR 2
Sur le haut de la tête, isoler un rectangle compris entre les extrémités des arcades sourcilières et le vertex. À main libre, avec la technique Air Touch et **Decolor B Diamond**, éclaircir les 5 derniers cm de longueur jusqu'au niveau 9.



SECTEUR 3
Colorer les longueurs restantes avec **Framcolor Glamour 9.36** (20 g/cc) + **8.365** (20 g/cc) en estompant avec la couleur de base.

Colorer avec **Framcolor Glamour 9.36** (10 g/cc) + **8.365** (10 g/cc).

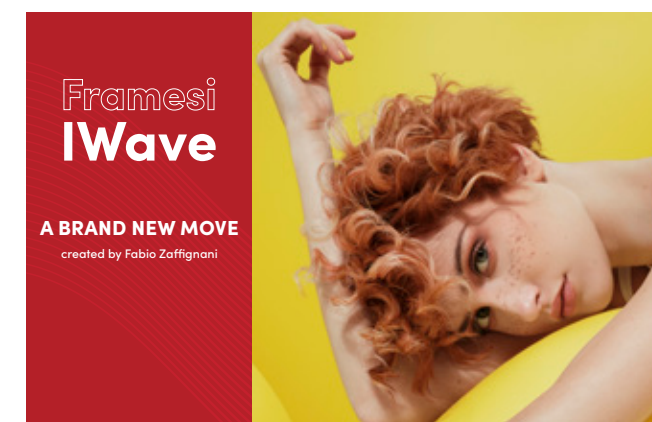
Proposition de coloration alternative

FRAMCOLOR 2001/INTENSE	FRAMCOLOR ECLECTIC/ECLECTIC CARE
7.046 + 7.044 + 7P (30 + 10 + 20 g/cc)	7HCE + 7RDE + 7PE (20 + 10 + 20 g/cc)
8.046 + 8.044 + 8P (30 + 10 + 20 g/cc)	8HCE + 8RDE + 8PE (20 + 10 + 20 g/cc)
Colorer 10.62 + 9TRP + 9SD (10 + 10 + 10 g/cc)	Colorer 0E + 8RDE + 9DE (10 + 10 + 10 g/cc)

Styling



Sur cheveux mouillés, appliquer **FOR-ME 221 Make Me Wavy Spray** et sécher avec le diffuseur. Passer le fer à boucler en formant des ondulations alternées avec des boucles serrées. Fixer avec **FOR-ME 406 Hold&Brush Me Hairspray** et faire briller les cheveux avec **FOR-ME 124 Gloss Me Spray**.



DES ONDULATIONS TOUJOURS PARFAITES, UN LOOK SUR MESURE ET DES CHEVEUX PROTÉGÉS.

Le secret c'est la combinaison entre **FRAMESI WAVING SYSTEM** et **IWAVE Curler**.

Le premier est le système d'ondulation permanente avec **Hydro-Care Complex**, un pool d'ingrédients assouplissants et protecteurs qui laisse les cheveux doux, lumineux et intacts.

Le second est un outil modulable pour créer le volume technique Papillon désiré, grâce aux combinaisons infinies de ses unités. Pour la modèle de la proposition **Copper Ginger Brown**, nous avons utilisé **Framesi Waving System 2**, pour cheveux colorés, et **IWave Curler** dans la combinaison **C21** (sous la zone de la couronne) et **C32** (dans la zone de la couronne).

Nous vous recommandons de réaliser l'ondulation avant la coupe.

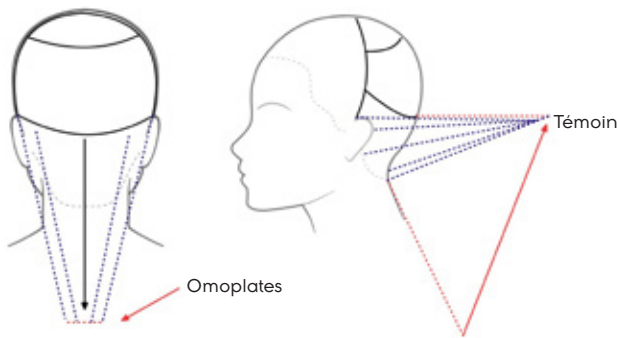
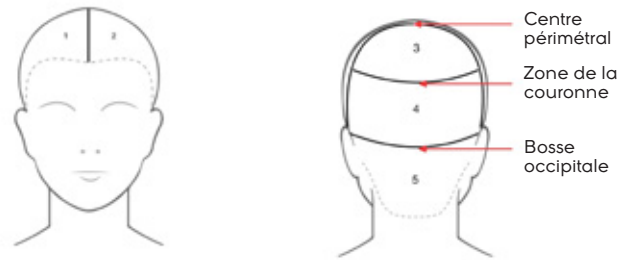
N.B. : après le service IWAVE, attendre au moins 48 h avant de colorer les cheveux.

proposition 2 Rich Chocolate

HYBRID
ENERGY
ITALIANSTYLEframesi

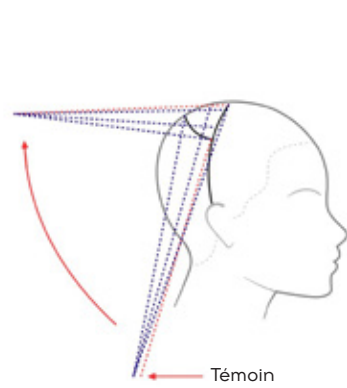
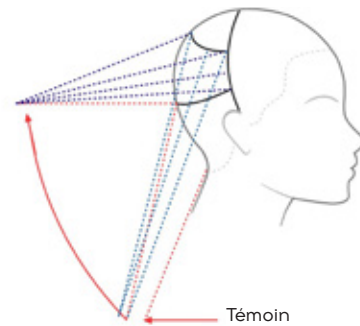


Coupe

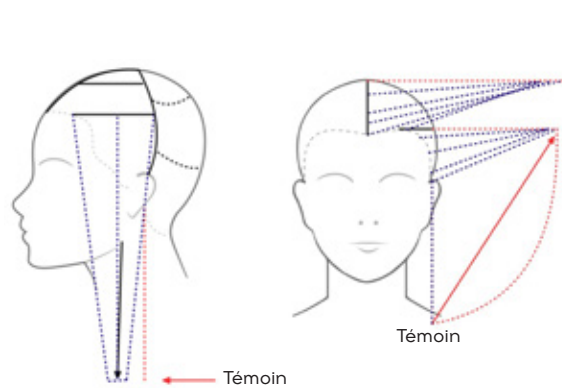


SECTEUR 5
Couper tout le secteur aux omoplates avec la technique de la Coupe en Pincé. Puis pincer tout le secteur sur la ligne de séparation et couper en Piquetage.

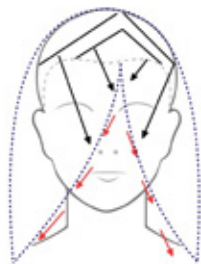
SECTEUR 4
Couper avec la même technique du secteur 5, en prenant comme repère la longueur obtenue sur la raie de séparation.



SECTEUR 3
Couper avec la même technique du secteur 4.



SECTEURS 1 - 2
Diviser les deux secteurs en deux parties et couper chaque partie avec la même technique utilisée jusqu'ici. Peigner toute la chevelure à la verticale et alléger en Piquetage.

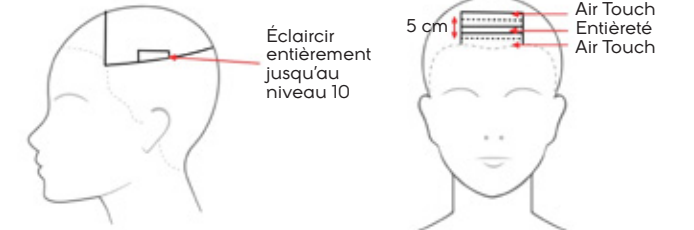


Peigner les cheveux sur le visage, puis avec les ciseaux crantés et la technique Ouvrir&Fermer, créer une ouverture dans les cheveux.

Coloration

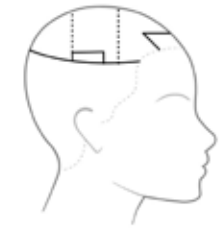


Donner à toute la chevelure la tonalité **Framcolor Glamour 4.46** (30 g/cc) + **4.64** (30 g/cc) + **2** (15 g/cc). Rincer, sécher et passer le fer plat. Sous la zone de la couronne, créer des éclaircissements jusqu'au niveau 8 avec **Decolor B Diamond** et la technique Air Touch.



Sur les deux côtés de la tête, isoler un secteur comme illustré sur le dessin et éclaircir entièrement jusqu'au niveau 10.

Sur l'avant, isoler un secteur comme illustré, et alterner des éclaircissements avec la technique Air Touch et en entières.



Diviser le reste du secteur en trois parties, et en créant des Crêpages XXL, éclaircir les 10 derniers cm des longueurs avec la technique Main Libre.

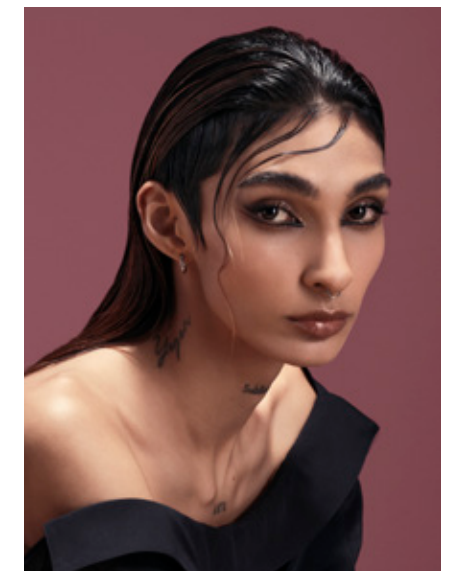
Colorer les sections entièrement éclaircies avec **Framcolor Glamour 10** (20 g/cc) + **9.36** (5 g/cc).

Colorer le reste de la chevelure avec **Framcolor Glamour 9.4** (20 g/cc) + **7.64** (10 g/cc) + **8.46** (20 g/cc).



Proposition de coloration alternative

FRAMCOLOR 2001/INTENSE	FRAMCOLOR ECLECTIC/ECLECTIC CARE
4.024 + 6.046 + 2NP (40 + 20 + 2 g/cc)	4.25 + 5HCE + 1BB (40 + 20 + 2 g/cc)
10.00 + 9SB (20 + 5 g/cc)	0E + 9HCE (20 + 5 g/cc)
Colorer 9TRP + 8.024 + 8.046 (20 + 10 + 20 g/cc)	Colorer 0E + 8RDE + 8HCE (10 + 10 + 20 g/cc)



Styling



Appliquer **FOR-ME 401 Give Me Body Mousse** sur cheveux mouillés. Sécher les cheveux avec la brosse ronde en les enroulant à la verticale. Faire briller les cheveux avec **FOR-ME 129 Glow Me Drops** et fixer avec **FOR-ME 406 Hold&Brush Me Hairspray**.

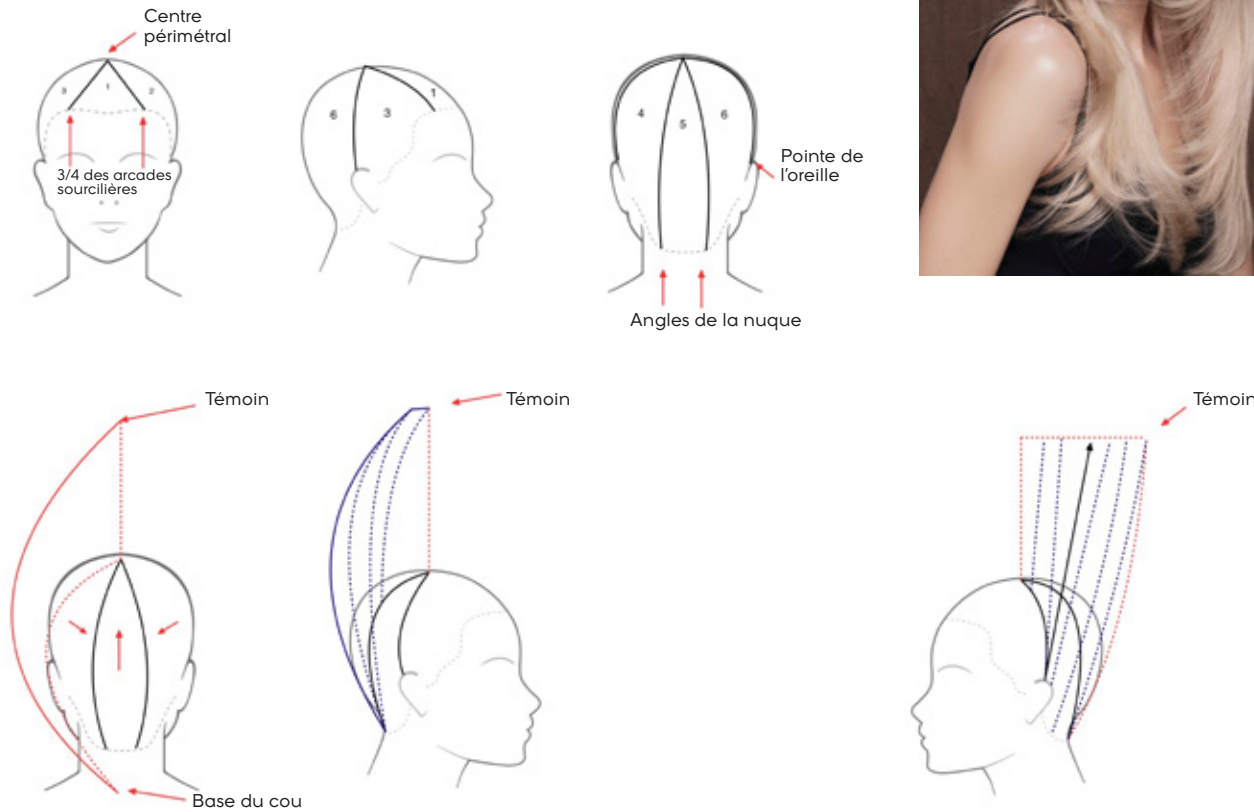
Effet mouillé
Appliquer **FOR-ME 302 Pump Me Up Spray** jusqu'à saturer les cheveux et **FOR-ME 411 Define Me Gel** sur les petites pattes de cheveux, les mèches frontales et les baby hairs. Fixer avec **FOR-ME 504 Hold Me Strongly Hairspray**.

proposition 3 Radiant Pearl

Heritage
ENERGY
ITALIANSTYLEframesi

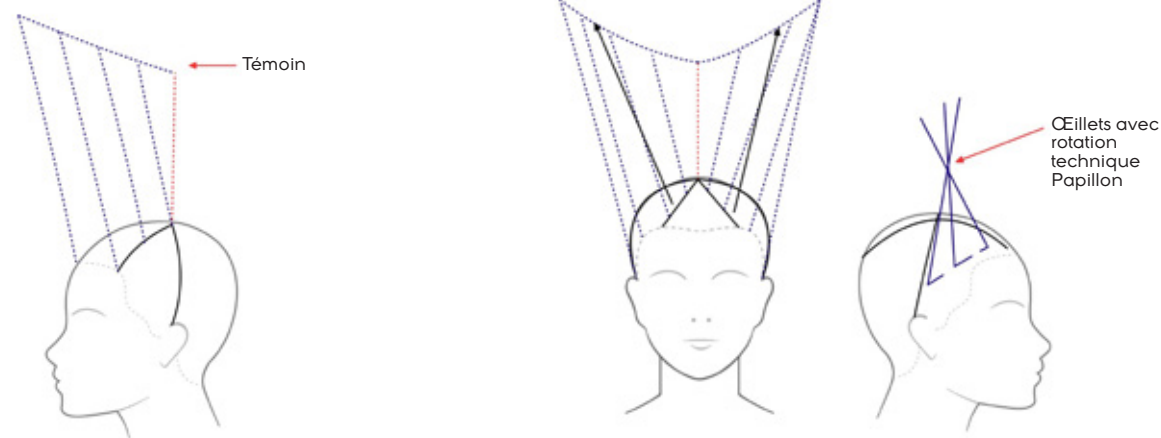


Coupe



SECTEUR 5
Prendre une mèche au centre périmétral et la couper à la base du cou.
Couper le secteur en carré à la mesure du témoin.

SECTEURS 4 - 6
Couper les deux secteurs en guide fixe sur le secteur 5.



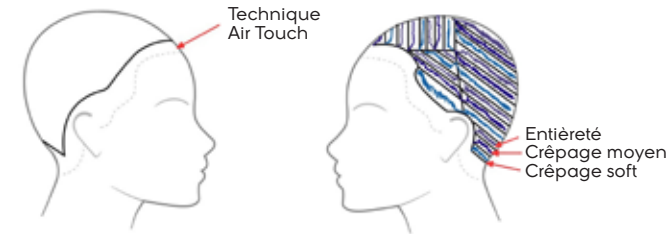
SECTEUR 1
Couper à la mesure de la mèche témoin au centre périmétral selon un angle moyen-élevé.

SECTEURS 2 - 3
Reporter les deux secteurs sur la séparation postérieure, et en prenant la mèche témoin comme repère, couper selon un angle moyen-élevé.

Peigner en laissant les cheveux tomber naturellement et compléter le périmètre.
Diviser la tête en croix et alléger le volume avec la technique des Céillets et la technique Papillon.

Technique des CÉILLETS avec rotation technique PAPILLON
Isoler les cheveux, comme pour la réalisation des mèches, les enrouler sur elles-mêmes en ne réalisant qu'un seul tour et couper avec la paume de la main tournée vers le haut.

Coloration



Isoler un secteur le long de toutes les bordures, et en faisant des séparations diagonales, éclaircir avec la technique Air Touch.

Sur le haut de la tête, isoler un rectangle compris entre le milieu des arcades sourcilières, puis diviser la tête en croix.

En faisant des séparations comme illustré sur le dessin, colorer comme suit :

- dans une première section, faire des Crochets S ;
- dans la partie inférieure du Crochet, créer un Crépage S, et en utilisant du papier alu, appliquer **Decolor B Diamond + Decolor B Pro-Force Bondor 101** ;

- dans la partie supérieure du Crochet, décolorer entièrement toujours avec du papier alu ;

- dans la section suivante, appliquer entièrement le décolorant jusqu'à la base de la mèche.

Continuer ainsi dans tous les secteurs.

Colorer en créant un ombré à la base (à environ 1,5 cm des racines) avec **Framcolor Eclectic 5D Color Gloss 8N** (20 g/cc) + **8HC** (10 g/cc).

Colorer les longueurs avec **Framcolor Eclectic 5D Color Gloss 00** (40 g/cc) + **10N** (20 g/cc).



Proposition de coloration alternative

**FRAMCOLOR
ECLECTIC/ECLECTIC CARE**

Colorer
8CT + 8HE
(20 + 10 g/cc)

**5D Color Gloss
00 + 10N**
(40 + 20 g/cc)



Styling

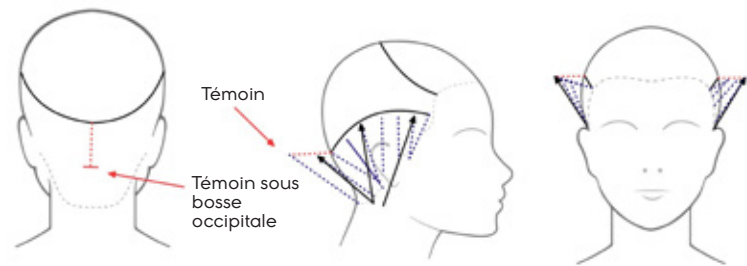
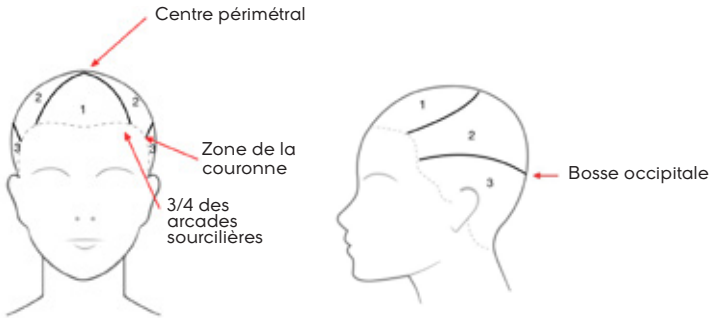


Appliquer **Morphosis Repair Velvet** sur cheveux mouillés, puis **FOR-ME 302 Pump Me Up Spray**.
Sécher à la brosse, puis enrouler les mèches sur de gros rouleaux.
Fixer avec **FOR-ME 406 Hold&Brush Me Hairspray**, puis ajouter une touche de brillance avec **FOR-ME 129 Glow Me Drops**.

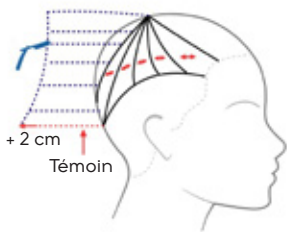
proposition 1
Icy Brown



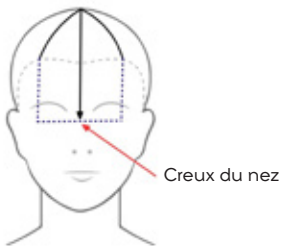
Coupe



SECTEUR 3
Créer une mèche témoin sous la bosse occipitale.
Puis couper tout le secteur en Pincé et en Piquetage sur la ligne de séparation.



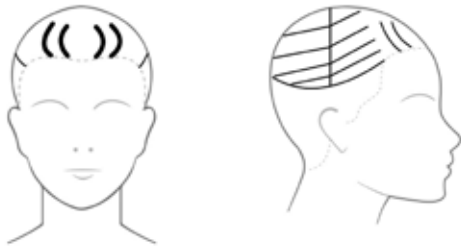
SECTEUR 2
Diviser le secteur en rayons, et en utilisant le rasoir, couper en guide perpendiculaire 2 cm au-delà de la mesure du témoin du secteur 3.



SECTEUR 1
Peigner en laissant les cheveux tomber naturellement et couper en carré au creux du nez.

Compléter la coupe en texturant le tombant naturel.

Coloration



Isoler un secteur compris entre les extrémités des arcades sourcilières et la bosse occipitale.

Sur l'avant, isoler des sections en demi-lune et les éclaircir avec **Decolor B No Dust** et la technique du Crêpage.

Dans le reste du secteur, continuer avec la même technique en faisant des sections diagonales à distance croissante.

Donner à toute la chevelure la tonalité **Framcolor Glamour 5.16** (60 g/cc).

Colorer avec **Framcolor Eclectic 5D Color Gloss 9SB** (60 g/cc).



Proposition de coloration alternative

FRAMCOLOR 2001/INTENSE	FRAMCOLOR ECLECTIC/ECLECTIC CARE
5.024 + 6.022 (40 + 10 g/cc)	5.24 + 6SE (40 + 10 g/cc)
Colorer 9SB (20 g/cc)	Colorer 5D Color Gloss 9SB (60 g/cc)



Styling

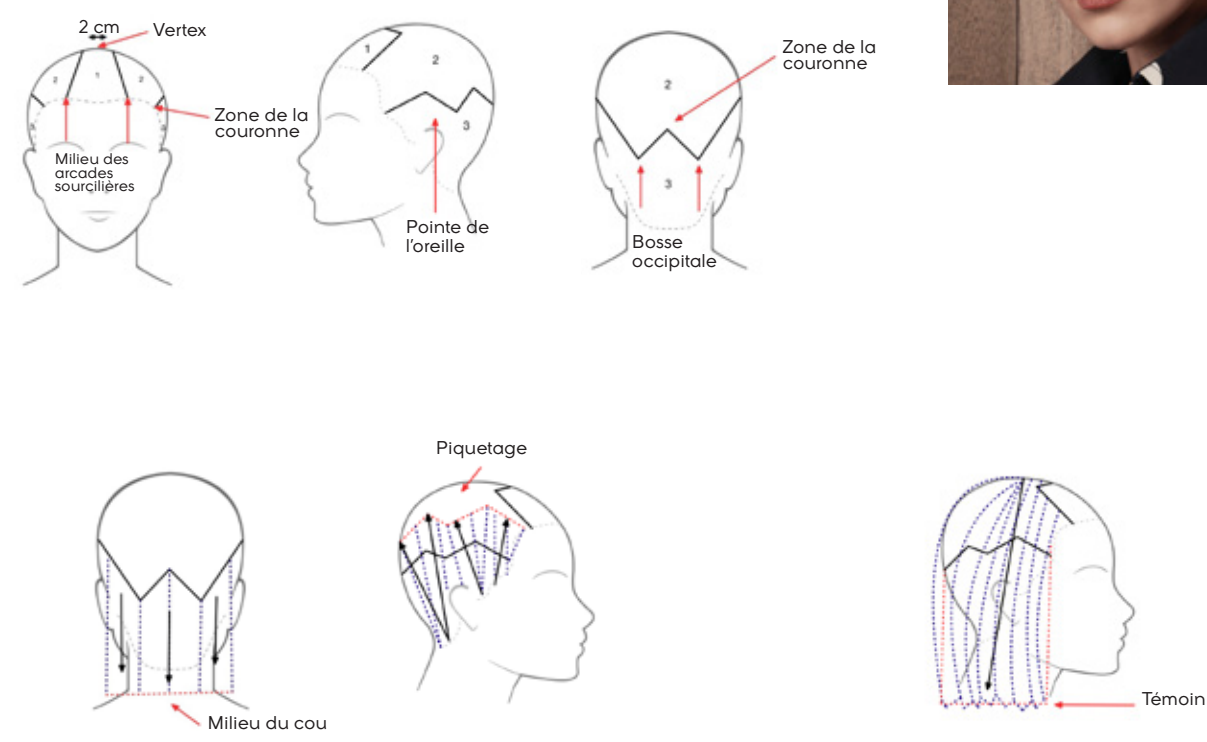


Donner du corps et de la brillance aux cheveux en appliquant **FOR-ME 222 Shape Me Glaze**.
Sécher avec la brosse et le sèche-cheveux en suivant la ligne de la coupe et en donnant plus de volume à la partie supérieure.
Définir la coiffure avec une touche de **FOR-ME 314 Gloss Me Wax**.

proposition 2
Irish Sun

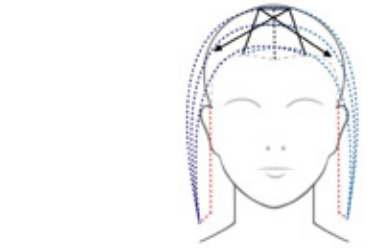


Coupe



SECTEUR 3
Couper en carré et en Piquetage au milieu du cou. Reporter le secteur perpendiculairement à la ligne de séparation, et en suivant les diagonales, couper en Pincé et en Piquetage.

SECTEUR 2
Peigner en laissant les cheveux tomber naturellement et couper en carré et en Piquetage à la mesure du témoin du secteur 3.



SECTEUR 1
Tracer une raie centrale. Peigner chaque moitié du secteur sur le côté opposé et couper en Piquetage en reliant au périmètre.



Compléter en divisant la tête en croix et en texturant au rasoir avec la technique des Sous-CeilleTS.

Technique des SOUS-CÉILLETS
Utiliser le rasoir pour séparer les cheveux, comme pour la réalisation des mèches, et couper les cheveux qui restent en dessous de la lame.

Coloration



Appliquer **Decolor B No Dust** d'abord sur les longueurs, puis à la base, et éclaircir jusqu'au niveau 9.

Isoler un secteur de 1 cm sur la nuque et isoler les petites pattes de cheveux (2 cm).

Colorer la base avec **Framcolor Glamour 7.46** (60 g/cc).

En faisant des séparations diagonales, créer des Intermittences S.

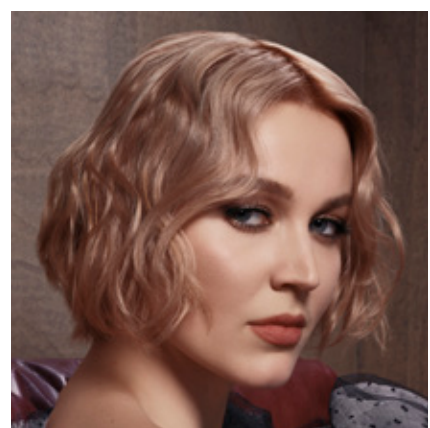
Colorer la nuque, les petites pattes de cheveux et les Intermittences avec **Framcolor Glamour 8.365** (60 g/cc).

Colorer le reste de la chevelure avec **Framcolor Eclectic 8DE** (30 g/cc).



Proposition de coloration alternative

FRAMCOLOR 2001/INTENSE	FRAMCOLOR ECLECTIC/ECLECTIC CARE
7.046 (60 g/cc)	7.25 + 7RDE + 7DE (40 + 5 + 15 g/cc)
8.046 + 8.044 + 8P (30 + 10 + 20 g/cc)	8.25 + 8RDE + 8DE (40 + 5 + 15 g/cc)
Colorer 8SD (30 g/cc)	Colorer 8DE (30 g/cc)



Styling



Version lisse
Avant le séchage, appliquer **FOR-ME 302 Pump Me Up Spray**, puis sécher avec la brosse et le sèche-cheveux en créant un volume souple. Fixer avec **FOR-ME 607 Hold Me Extremely Hairspray**.

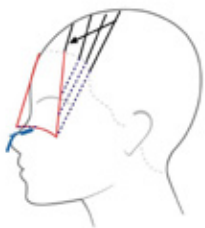
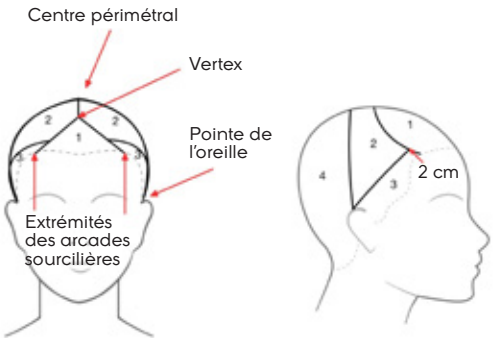
Version bouclée
Sécher entièrement les cheveux, puis appliquer **FOR-ME 128 Protect Me Thermo Spray** et créer de légères ondulations en S en utilisant le fer plat. Parfaire les pointes avec **FOR-ME 314 Gloss Me Wax**. Fixer avec **FOR-ME 607 Hold Me Extremely Hairspray**.

proposition 3
Golden Sand

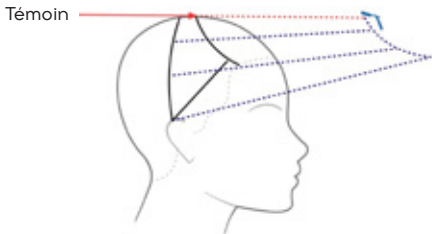
Pleasure
ITALIANSTYLE  framesi



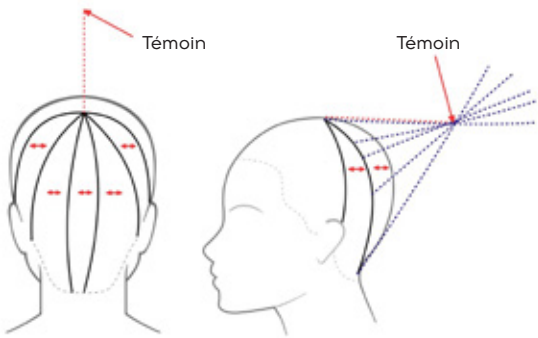
Coupe



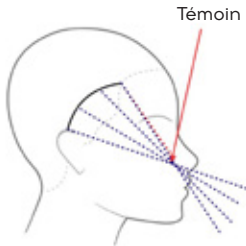
SECTEUR 1
En faisant des séparations diagonales et en utilisant le rasoir, couper la première section du creux du nez à la pommette, puis les suivantes en guide fixe.



SECTEURS 2
Reporter les deux secteurs en avant, puis avec le rasoir, couper depuis la mesure obtenue au vertex jusqu'à la longueur.



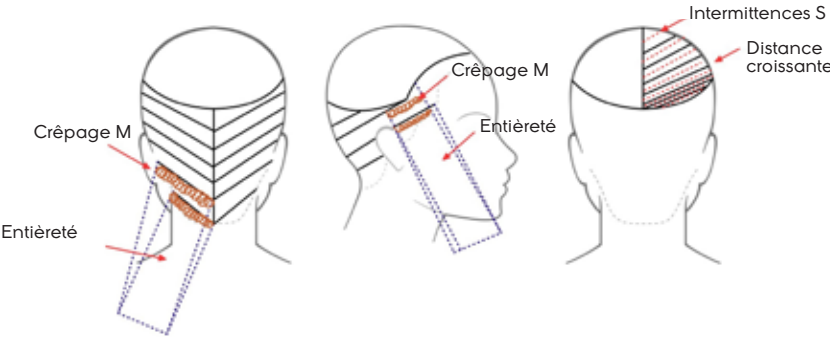
SECTEUR 4
Diviser le secteur en rayons. En prenant comme repère la mesure obtenue au centre périmétral, couper chaque section en guide perpendiculaire jusqu'à la longueur maximum, en appliquant les techniques Papillon et Ouvrir&Fermer.



SECTEURS 3
En prenant comme repère la mesure obtenue aux extrémités des arcades sourcilières, peigner les secteurs en avant et couper à la longueur maximum en appliquant les techniques Papillon et Ouvrir&Fermer.

Peigner en laissant les cheveux tomber naturellement et parfaire le périmètre de la coupe.

Coloration



Isoler le haut de la tête comme illustré sur le dessin.

Dans le secteur inférieur, avec la technique du Crépage M, appliquer **Decolor B Diamond** sur l'entièreté.

Dans le secteur supérieur, avec la technique des Intermittences, éclaircir des sections diagonales à distance croissante.

Donner à la base (1 – 2 cm) la tonalité **Framcolor Glamour 8.16** (30 g/cc) + **7.61** (30 g/cc).

Colorer les longueurs intermédiaires (10 cm) avec **Framcolor Glamour 8.16** (30 g/cc) et les pointes avec **Framcolor Pure Pigment Plus /00** (30 g/cc) + **/62** (10 g/cc).



Proposition de coloration alternative

FRAMCOLOR 2001/INTENSE	FRAMCOLOR ECLECTIC/ECLECTIC CARE
8.00 + 7CC (50 + 10 g/cc)	8HE + 8SE (50 + 10 g/cc)
Colorer 8P + FPPP /00 + FPPP /62 (30 + 30 + 10 g/cc)	Colorer 8PE + FPPP /00 + FPPP /62 (30 + 30 + 10 g/cc)

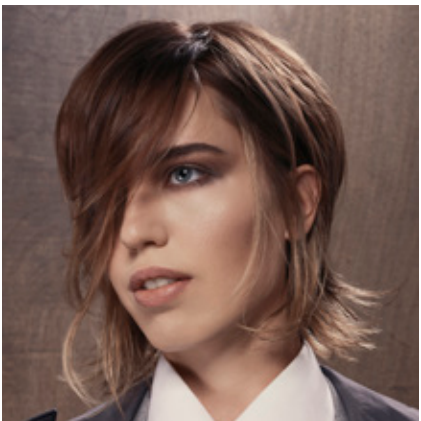


Styling

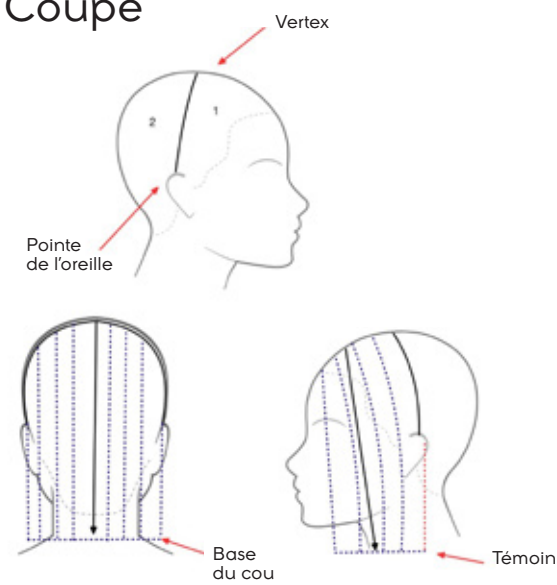


Avant le séchage, appliquer **FOR-ME 401 Give Me Body Mousse** et modeler les cheveux avec la brosse et le sèche-cheveux. Protéger les longueurs avec **FOR-ME 128 Protect Me Thermo Spray** et passer le fer. Faire briller les cheveux avec **FOR-ME 124 Gloss Me Spray** et fixer avec **FOR-ME 406 Hold&Brush Me Hairspray**.

proposition 1
Cloudy Amber

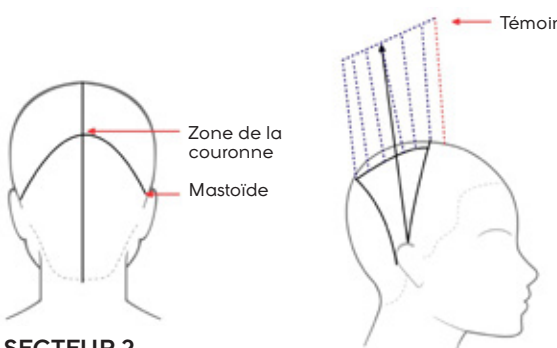


Coupe



SECTEUR 2
Peigner en laissant les cheveux tomber naturellement et couper en carré à la base du cou.

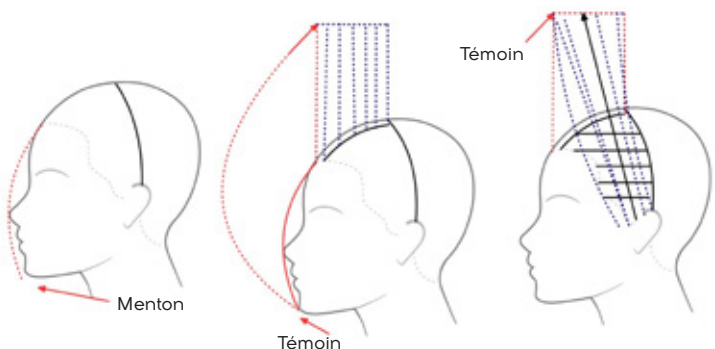
SECTEUR 1
Peigner sur les côtés du visage et couper en carré à la mesure du témoin.



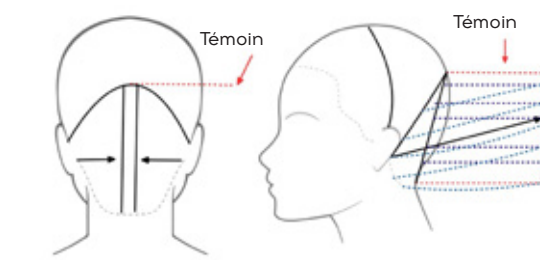
SECTEUR 2
Tracer une raie centrale et une raie de mastoïde à mastoïde, tangente à la zone de la couronne. Dans la partie supérieure du secteur, en prenant comme repère la mesure obtenue au vertex, couper une bande en diagonale sur sa perpendiculaire. Relier le reste du secteur à la bande, en Pincé et en guide fixe.



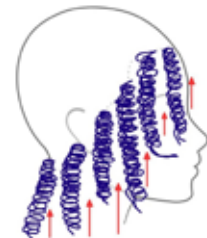
Diviser la tête en croix et alléger le volume comme suit: avec la queue du peigne, prendre de grandes mèches (3 cm), comme pour la réalisation des mèches, les reporter vers le secteur opposé, comme indiqué sur le dessin, et couper en alternant deux différentes longueurs pour créer plus de déconnexion.



SECTEUR 1
Isoler de nouveau le secteur 1. Prendre une mèche au centre de la bordure frontale et la couper au menton pour créer le repère. Au centre du secteur, en suivant la mesure du témoin, couper une bande en carré et en guide perpendiculaire. Relier le reste du secteur à la bande en faisant des séparations horizontales et en coupant en carré et en guide fixe.



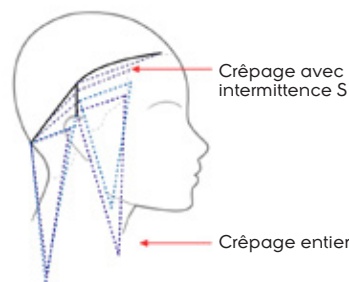
Dans la partie inférieure du secteur, couper une bande centrale en prenant comme repère la mesure obtenue sur la ligne de la couronne. Relier le reste du secteur à la bande en Pincé vertical.



Compléter et peigner en laissant tous les cheveux tomber naturellement, faire des sections d'environ 3 cm le long des bordures, enrouler les mèches en tortillons souples et appliquer la technique du Crépéage en Contre-Gravité en coupant avec les ciseaux crantés.

Technique du CRÉPAGE EN CONTRE-GRAVITÉ
Créer de souples tortillons, puis avec les ciseaux crantés tournés vers le haut, fermer et pousser comme pour créper la mèche. Répéter le mouvement vers les pointes.

Coloration



Donner à la base la tonalité **Framcolor Glamour 7.46** (60 g/cc).

Créer des éclaircissements (+ 2 niveaux) avec **Framcolor 2001 Color Exalt** (20 g/cc) en laissant poser 25 minutes.

Rincer et colorer avec **Framcolor Pure Pigment Plus /31** (20 g/cc).



Proposition de coloration alternative

FRAMCOLOR 2001/INTENSE	FRAMCOLOR ECLECTIC/ECLECTIC CARE
7.046 (60 g/cc)	7.25 + 7RDE + 7HCE (40 + 10 + 10 g/cc)
Color Exalt (20 g/cc)	Color Exalt (20 g/cc)
Colorer FPPP /31 (20 g/cc)	Colorer FPPP /31 (20 g/cc)



Styling

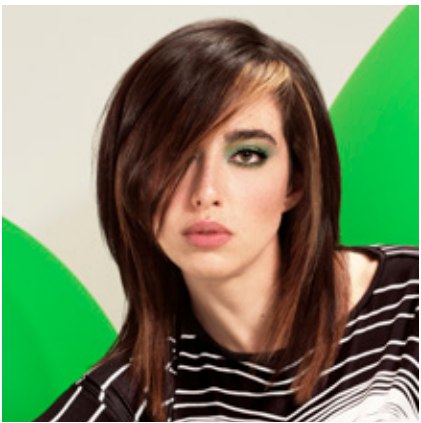


Appliquer aux racines **FOR-ME 302 Pump Me Up Spray**, puis sécher en donnant du volume aux cheveux avec la brosse et le sèche-cheveux et en tournant les pointes vers l'extérieur.
Fixer avec **FOR-ME 607 Hold Me Extremely Hairspray**.

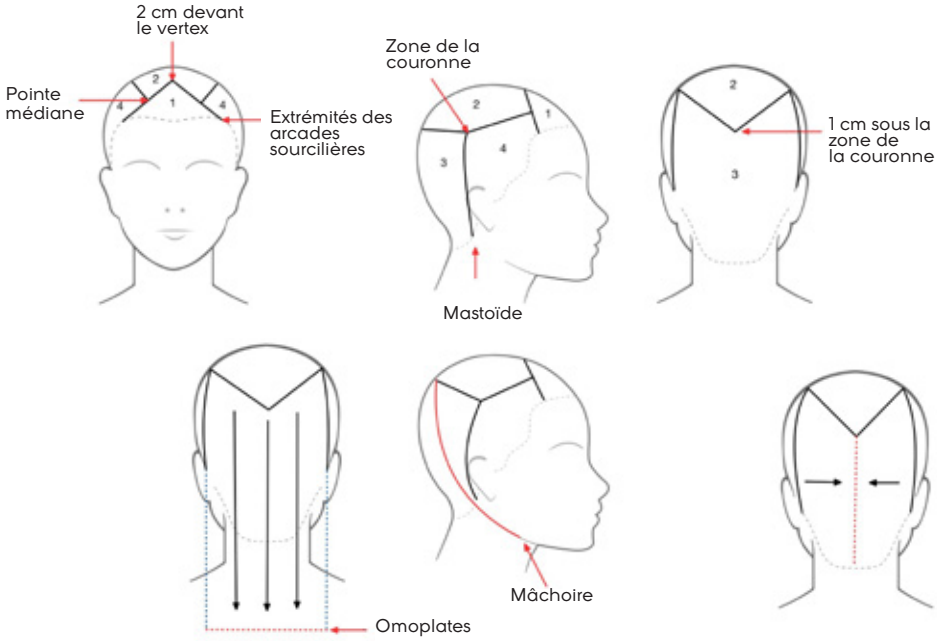
Version 2
Sur cheveux secs, appliquer **FOR-ME 103 Refresh Me Dry Shampoo**. Sans aplatir le volume, reporter les cheveux en arrière en appliquant **FOR-ME 411 Define Me Gel**.

proposition 2
Golden Glory

Pleasure
INTERNATIONAL HAIR STYLE
framesi

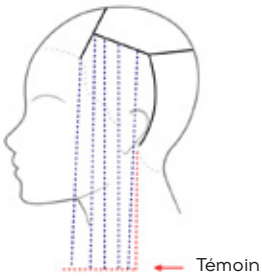


Coupe

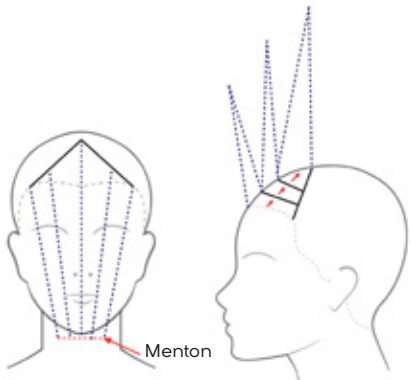


SECTEUR 3
Couper en carré au niveau des omoplates, puis créer une mèche témoin à la mâchoire.

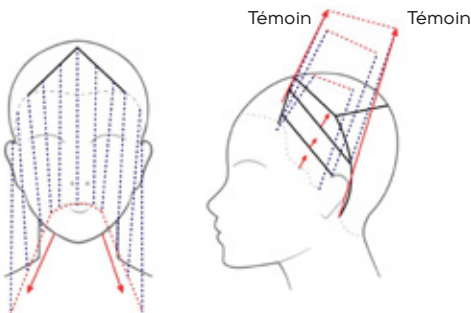
SECTEUR 3
Puis, tracer une raie centrale, reporter chaque moitié du secteur sur la séparation et couper en Pincé vertical à la mesure du témoin.



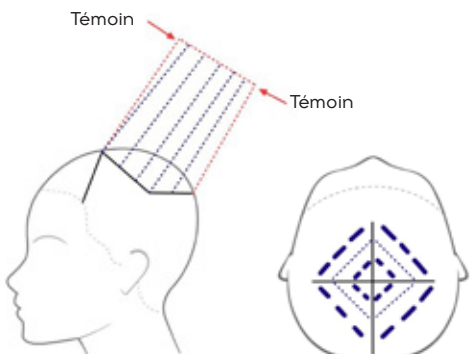
SECTEURS 4
Couper les deux secteurs en carré en prenant comme repère le périmètre obtenu dans le secteur 3.



SECTEUR 1
Couper tout le secteur en Pincé à hauteur du menton. Diviser le secteur en trois parties égales et dégrader en carré horizontal et en guide par transparence.



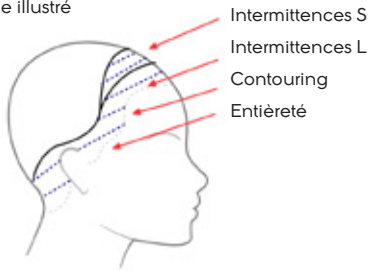
SECTEURS 4
Relier le secteur 1 au périmètre des secteurs 4, en diagonale. Puis diviser les deux secteurs 4 en trois parties et dégrader en carré diagonal et en guide par transparence.



SECTEUR 2
Couper le secteur en Pincé diagonal sur sa perpendiculaire, en reliant le secteur 1 et le secteur 3. Diviser le haut de la tête avec une séparation en croix et alléger le volume avec la technique des Œillets en alternant différentes dimensions.

Coloration

Réaliser des éclaircissements avec la technique du Crépé en alternant l'application comme illustré sur le dessin.



Donner à la base la tonalité **Framcolor Glamour 5.64** (60 g/cc).

Créer des éclaircissements le long du périmètre des bordures avec **Decolor B Diamond** et colorer avec **Framcolor Glamour 9.46** (30 g/cc) + **9.33** (30 g/cc).



Proposition de coloration alternative

FRAMCOLOR 2001/INTENSE	FRAMCOLOR ECLECTIC/ECLECTIC CARE
5.024 (60 g/cc)	5.24 (60 g/cc)
Colorer 9W + 9TRP + 9SD (30 + 10 + 10 g/cc)	Colorer 5D Color Gloss 8HC + 00 + 9NW (20 + 10 + 10 g/cc)



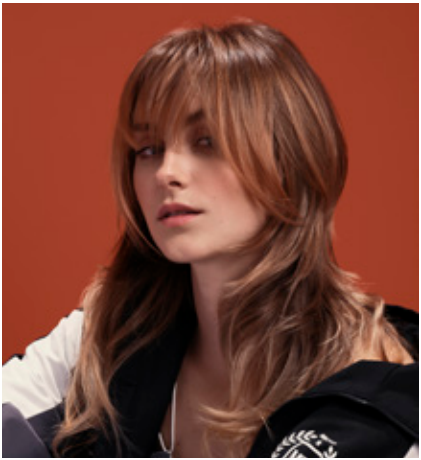
Styling



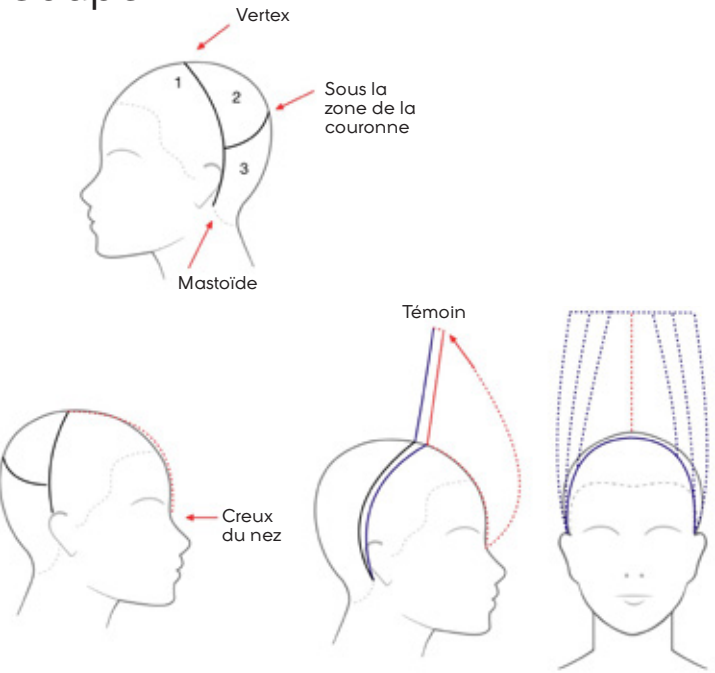
Version lisse
Sur cheveux humides, appliquer **FOR-ME 218 Smooth Me Serum** et procéder au séchage.
Vaporiser légèrement **FOR-ME 607 Hold Me Extremely Hairspray** et parfaire les pointes avec **FOR-ME 314 Gloss Me Wax**.

Version bouclée
Sur cheveux humides, appliquer **FOR-ME 302 Pump Me Up Spray** et sécher complètement. Appliquer **FOR-ME 223 Bring Me to the Beach Salt Spray** et créer des boucles avec le fer à boucler.
Avec les doigts, ouvrir délicatement les boucles pour modeler le volume.
Terminer en appliquant **FOR-ME 129 Glow Me Drops**.

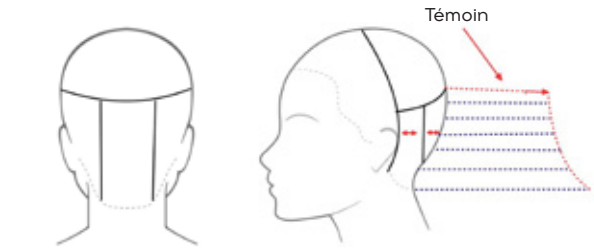
proposition 3
Sunset Peach



Coupe



SECTEUR 1
Prendre une mèche sur le vertex et couper le témoin au creux du nez. Créer une bande de 1 cm et la couper en carré sur la mèche témoin.

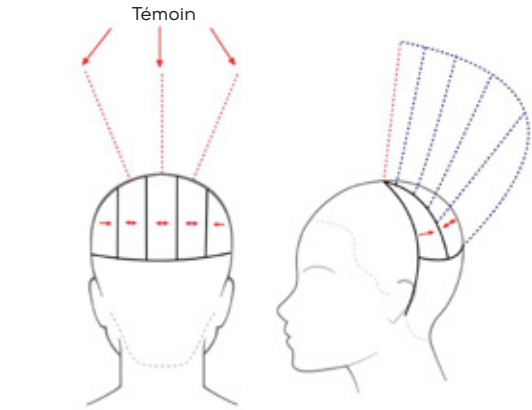


SECTEUR 3
Diviser le secteur en 3 parties, et en prenant comme repère la mesure du témoin du secteur 2, couper en Pincé diagonal et en guide perpendiculaire jusqu'à la longueur maximum avec la technique Ouvrir&Fermer.

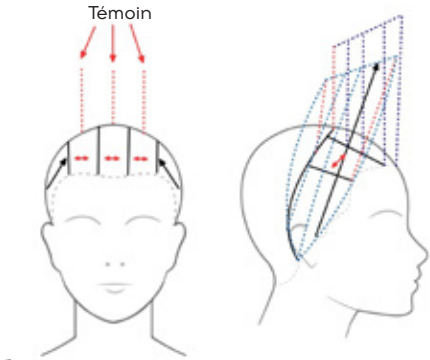


SECTEUR 1
Isoler un secteur le long des bordures frontales, le diviser en 5 tortillons souples et les alléger avec les ciseaux crantés et la technique du Crêpage en Contre-Gravité. Puis, sans peigner les cheveux, pincer tous les tortillons au creux du nez et éliminer les parties excédantes en tournant les doigts vers le haut.

Technique du CRÊPAGE EN CONTRE-GRAVITÉ
Créer de souples tortillons, puis avec les ciseaux crantés tournés vers le haut, fermer et pousser comme pour crêper la mèche. Répéter le mouvement vers les pointes.



SECTEUR 2
Diviser le secteur en 5 parties, et en prenant la bande témoin comme repère, couper les trois parties centrales en rond et en guide perpendiculaire, et les deux parties latérales en guide par transparence.

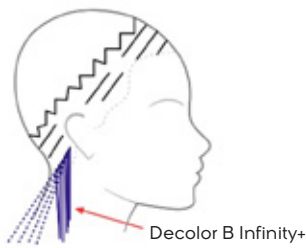


SECTEUR 1
Diviser le secteur en 5 parties. En prenant comme repère la mesure du témoin au vertex, couper les trois parties centrales en guide perpendiculaire et en diagonale, puis les deux parties latérales en Pincé sur les secteurs précédents.

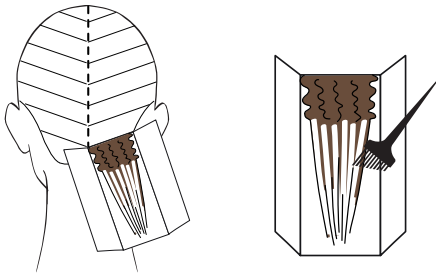


Diviser toute la chevelure en croix et texturiser avec la technique des CÉillets en travaillant sur des mèches larges.

Coloration



Isoler les bordures comme illustré sur le dessin et créer des éclaircissements avec la technique des Intermittences et **Decolor B Infinity+**.



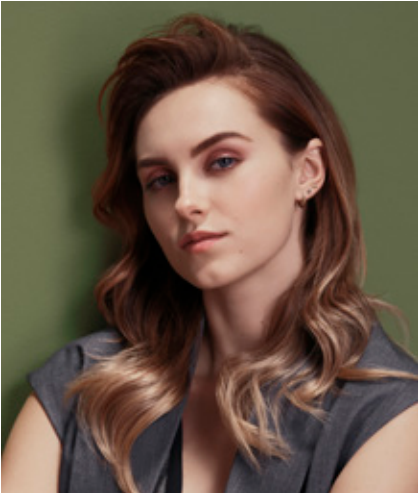
Sur le reste de la tête, appliquer la technique Easy Balayage, toujours avec **Decolor B Infinity+**.

Colorer toute la tête avec **Framcolor Eclectic 5D Color Gloss 9BA (30 g/cc) + 9H (20 g/cc) + 9HC (10 g/cc)**.



Proposition de coloration alternative

FRAMCOLOR 2001/INTENSE	FRAMCOLOR GLAMOUR
Colorer 9SB + 8.046 + 9P (30 + 10 + 20 g/cc)	Colorer 9.36 + 9.46 + 9.53 (20 + 10 + 30 g/cc)



Styling



Appliquer **FOR-ME 302 Pump Me Up Spray** pour donner du volume aux racines. Sécher avec la brosse et le sèche-cheveux de manière douce et naturelle, puis fixer avec **FOR-ME 406 Hold&Brush Me Hairspray**.

Version 2
Appliquer **FOR-ME 221 Make Me Wavy Spray** sur cheveux humides et créer des ondulations avec le fer avec la technique du tortillon glissé. Fixer avec **FOR-ME 406 Hold&Brush Me Hairspray**.

Nouveau Framcolor Glamour READY TO WEAR

Une grande relance pour un grand produit : Framcolor Glamour révolutionne le monde de la coloration avec une formule extraordinairement performante, une durabilité poussée aux plus hauts niveaux et une durée exceptionnelle. Le tout toujours sous le signe la simplicité.

Coloration permanente et prémélangée, Framcolor Glamour est parfaite pour les professionnels de nouvelle génération, et pas seulement, qui cherchent une formule prête à l'emploi et fidèle au nuancier. Elle est également parfaite pour la clientèle contemporaine, attentive à la

durée de la coloration, à la santé des cheveux et à la protection de l'environnement.

La résistance à au moins dix lavages, la couverture à 100% des cheveux blancs, une technologie qui met en avant l'hydratation et la protection contre les radicaux libres, des ingrédients jusqu'à 90% d'origine végétale, une fragrance brevetée et un packaging durable poussent Framcolor Glamour aux premiers rangs de la coloration cosmétique en raison de la modernité de sa philosophie et de la beauté des résultats.



Mocha Mousse
17-1230



Framcolor Eclectic 5D COLOR GLOSS

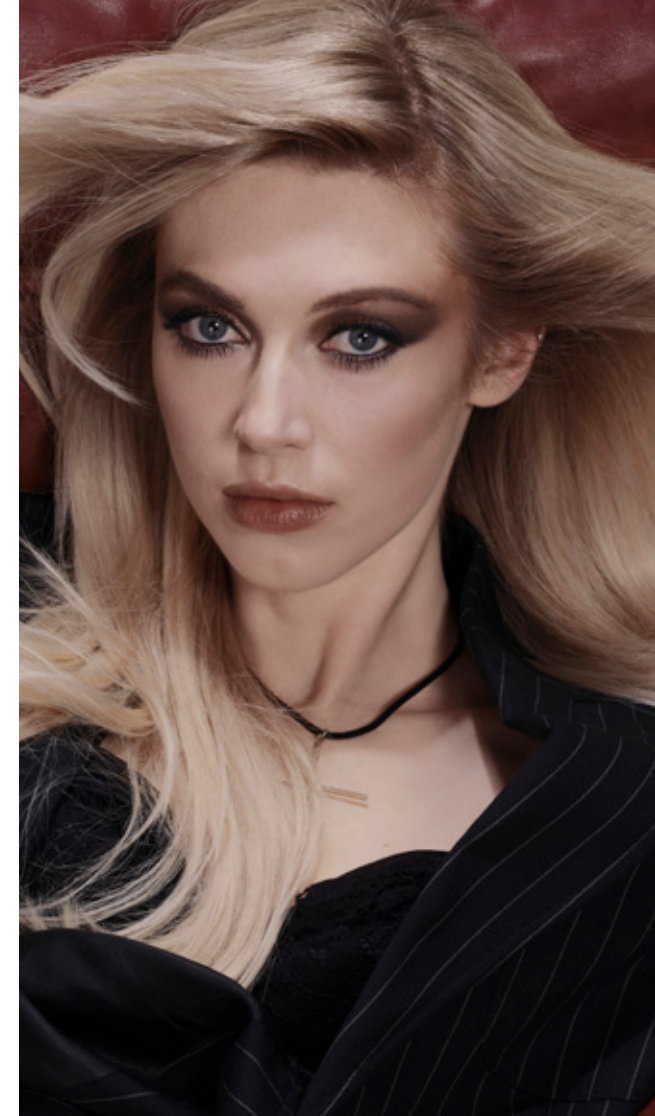
Les 5 dimensions
de la couleur
pour une coloration
éclatante



Des cheveux lumineux, protégés, hydratés, réparés et débordant de santé. Colorer les cheveux avec Framcolor Eclectic 5D Color Gloss signifie offrir un traitement professionnel complet, qui repulpe la tige capillaire, exalte la couleur et en booste l'éclat.

Conçue pour les cheveux blonds, la coloration semi-permanente la plus performante du marché propose désormais de nouvelles nuances dans les séries Naturel et Chocolat, en élargissant le nombre de femmes pouvant expérimenter les 5 dimensions de la couleur.

En quelques minutes, Framcolor Eclectic 5D Color Gloss intensifie les tonalités de référence sans les modifier, et là où nécessaire, il rafraîchit les couleurs devenues ternes en leur redonnant une profonde luminosité.



is THE HAIR TREND

2025 **STEP by STEP**

General Management
Fabio Franchina, Patrizia Caldera

Social-Economical Analysis
C.I.M.F. Coordinamento
Informazioni di Mercato Framesi

Framesi Research Center
Francesca D'Ambrosio, Rocco Settino,
Daniele Carroli, Ombretta Locci

Medical-Scientific Aspects
Ivano Sironi

Copywriters
Ilaria Pizzoferrato, Patrizia Annovazzi

Creative Agency
Next Agency Milano

Art Directors & Fashion Consultants
Ilaria Pizzoferrato, Paolo Lungo

Makeup Artist
Silvia Dell'Orto

Global Technical Director
Armando Petracci

Italian Style Artistic Directors
Sabrina Arvizzigno, Daniele Pavarani,
Gigi Guerretta

Cutting Method Manager
Pino Di Tella

Hair Stylists Italian Style Energy
Marco Barbaresi, Elisa Barbetti, Sandra Bucalossi,
Giada Capuano, Alice Carrai, Enrico Dal Forno,
Salvatore Giamborino, Davis Pozzobon,
Rita Montanari, Monica Odorizzi, Sara Peli,
Luca Pudda, Cristian Repupilli, Giuseppe Spina,
Nicola Valzania

Hair Stylists Italian Style Framesi
Virginia Bianconi, Silvia Bossolini, Carlotta Canciani,
Gino Curci, Michele Curci, Angelo Di Paola,
Giada Guerrini, Mario Matrullo, Marina Monitillo,
Silvia Ottobrini, Elena Petrini, Laura Rivaldi,
Davide Rosatti, Biagio Riglietta, Giuseppe Sifanno,
Kocis Sordillo, Giulio Trizio, Claudio Zavalloni

Hair Stylists Italian Style International
Billy Dogan, Christophe Di Giandomenico,
Kenza Lum, Natasha Maconi, Jiro Okabe,
Ezequiel Perata, Leonardo Trigueros, Sally Ward

Italian Style USA Team