

# *is* THE HAIR TREND

2025 **STEP by STEP**



*Heritage*

**HYBRID**

**Pleasure**





# Heritage

trabajan con la creatividad. En esta época vigilante, de caos sosegado, la única opción posible para muchos parece ser apostar por el pasado.

Valorar la propia herencia, que define la tendencia Heritage, significa volver a conectar con la tradición, que es a la vez un extraordinario patrimonio que preservar y un punto de partida para la innovación.

Fortalecidas por su historia y por ese rasgo distintivo que las ha caracterizado desde su fundación, las casas de moda más importantes han comenzado a echar la vista atrás, a hurgar en sus archivos en busca de ese sabor único que ha sido su fortuna, ese estilo inimitable que se plasma en el cuidado de los detalles, en el modo de trabajar los materiales y las formas, en el espíritu identitario en el que se reconocen las clientas de ayer

## Back to the roots to innovate the future

Al estar atravesando un momento histórico difícil, complicado por una profunda crisis socioeconómica, todos buscamos puntos fijos en los que basar nuestro presente y construir nuestro futuro.

Este mismo desconcierto lo percibe todo el sistema de la moda, que, incapaz de vislumbrar soluciones rápidas a la pérdida de facturación y de consenso, ha optado desde hace algunas temporadas por detenerse y esperar tiempos mejores, dejando en suspenso esos ritmos frenéticos que normalmente se exigen a quienes



y de hoy.

La operación de recuperación que se lleva a cabo con la tendencia Heritage, impulsada también por la creciente atención a lo vintage por parte de los jóvenes de la Generación Z, ha traído insospechados regresos en otros sectores como el diseño, que recientemente ha elevado el mármol y la boiserie de estilo años 70 a la estética dominante en los hogares de moda.

En el mercado musical, a contrapié respecto a la obsesión por el streaming y las nuevas tecnologías, se invierte en vinilos y cintas de casete, que hoy no pueden faltar en los lanzamientos de grandes estrellas como Lady Gaga o Taylor Swift.

En el mundo de la hostelería y la restauración, los nuevos proyectos suponen la creación de lugares exclusivos y modernos, dotados de todas las comodidades, pero con una estética retro en sus colores y formas, en busca de atmósferas que sólo la historia puede proporcionar.

Heritage es, por tanto, la tendencia de quienes cultivan el sentido de la memoria, para comprender quiénes somos en relación con lo que fuimos.



# HYBRID

## Creativity as a life experiment

El concepto de experiencia se enriquece con una nueva dimensión cuando la consideramos como un «experimento» de libre creación. En esta perspectiva, en la tendencia Hybrid, la experiencia se convierte en un reto, un intento de explorar lo que aún no existe para encontrar nuevas soluciones.

Hybrid es un terreno fértil donde la creatividad se presenta en estado puro. No hay respuestas predefinidas, sólo caminos que explorar e infinitas posibilidades que poner a prueba con una valentía sin precedentes. Todo intento es válido, no hay errores porque incluso un error es una oportunidad de descubrimiento que contribuye a redefinir nuestra forma de estar en el mundo.

En este espacio de libertad, el resultado final nunca es el único objetivo: cuentan más el camino, la búsqueda y la apertura mental que nos han permitido alcanzarlo. Como en los experimentos científicos, la creación, para Hybrid, es un proceso que nace de la intuición y la curiosidad, pero sobre todo del deseo de no conformarse con las respuestas existentes.

Y sin lugar a dudas no se conforman los investigadores y diseñadores dedicados al desarrollo de materiales y productos híbridos, cuya sorprendente multiplicidad de usos trasciende el orden establecido de las cosas.

Pensemos en tejidos capaces de bajar la temperatura corporal y ayudarnos a soportar el calor (Universidad de Chicago); productos de moda que unen mundos diferentes, como la sneaker-mocasín (New Balance); las prendas deportivas que se vuelven coquetas gracias a volantes y maxi lazos (Nike para la tenista Naomi Osaka).

Híbridos son también los elementos de mobiliario que cumplen varias funciones, presentados en el último Salón del Mueble de Milán: desde los armarios de Miele que esterilizan la ropa cuando se guarda en ellos, hasta los grifos del grupo Gessi que dispensan agua fría, caliente y con gas e incluso preparan café (!), pasando por las cocinas con penínsulas escamoteables que pueden transformarse según las necesidades de espacio y de acción.

Una ola creativa que multiplica las posibilidades de nuestra vida cotidiana, situando la multifuncionalidad en el centro y haciendo que todo lo que nos rodea, desde los objetos hasta la ropa, sea transformable y apto para satisfacer varias necesidades a la vez.

Con la tendencia Hybrid, experimentar significa vivir, y vivir significa explorar, innovar, volver a ponerse en juego sin jamás tener miedo a equivocarse.





# Pleasure

## Rediscovering joy in the here and now

Una búsqueda constante de placer y gratificación en todos los aspectos de la vida. Esta es quizá la definición más sencilla de la tendencia Pleasure. Encontrar placer y ligereza en las pequeñas cosas de cada día nos reconecta con nuestras emociones más espontáneas y positivas; un bienestar fácil de alcanzar, que no necesita reflexión ni análisis en profundidad porque su único objetivo es disfrutar del momento, aquí y ahora.

El placer se centra en el valor de la experiencia entendida como capacidad de generar placer inmediato, suspendiendo, aunque sólo sea por un breve instante, las cargas de la vida cotidiana. Es lo que ahora se llama el nuevo «escapismo», un impulso de evasión necesario y salvífico, un antídoto contra la grisura de la rutina, que nos regenera y nos permite recargar las pilas. Son destellos de luz, atisbos de despreocupación -lo que la psicología llama glimmer- a los que nadie puede resistirse.

Esta búsqueda continua de la felicidad y la evasión es quizá la razón del crecimiento exponencial del mercado kidult de los juegos. En efecto, cada vez más adultos compran juegos en caja, juguetes de su infancia, figuras de acción, juegos de mesa vintage para jugar en equipo, como el fútbolín o el fútbol de mesa.

Si estás pensando esto, has de saber que no se trata de simple coleccionismo, el objetivo es jugar de veras



con estos juguetes, en solitario o en compañía de amigos.

Según los expertos, este afán de glimmer es también la razón del éxito mundial de los period drama, es decir, las series de televisión de época. Magníficos vestidos, impresionantes ambientaciones, bailes de corte y amores arrolladores explicarían sólo en parte su éxito. La clave, en realidad, sería un gran deseo colectivo de evasión y escape de tiempos inciertos.

El placer del asombro, el lujo de entregarse a una emoción volviendo a ser niño, el hecho de redescubrir la magia de soñar despierto es lo que impulsa hoy a las empresas, pero también a los artistas, a crear situaciones experienciales y multisensoriales para sus clientes y su público, respectivamente.

Las exposiciones de arte, también gracias a la integración de la inteligencia artificial, son ahora tan inmersivas que el visitante entra en la obra, como en un increíble viaje imaginativo. Del mismo modo, la comunicación corporativa y la publicidad explotan hoy más que nunca la clave de la ironía y la diversión para empatizar inmediatamente con las personas. Lo mismo ocurre con las casas de moda, que ahora llegan a sus clientes de nuevas formas y en lugares inesperados, como quioscos de prensa, quioscos de moda, furgonetas de helado transformadas en boutiques de marca y máquinas expendedoras de artículos de lujo.

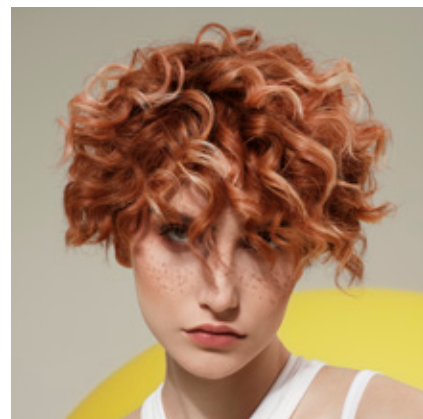
Así pues, Pleasure es una lente rosada con la que observar el mundo; es la nostalgia de la infancia, del juego, de la despreocupación y de una época en la que todo era más fácil y parecía más bello. Pleasure nos enseña que la emoción y la ligereza son valiosos recursos para encontrar un equilibrio entre las responsabilidades de la vida cotidiana y el placer de vivir.



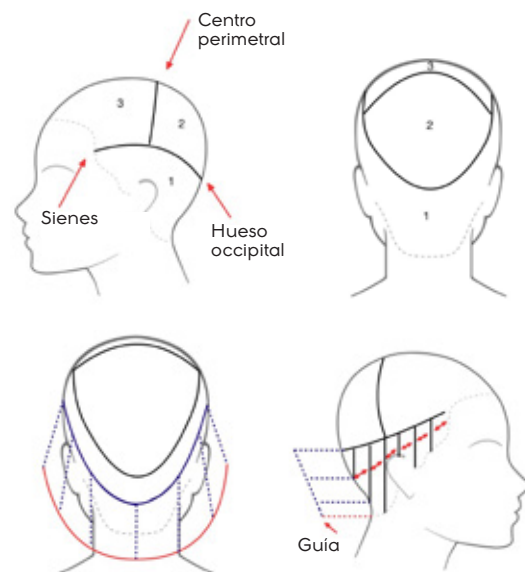


# propuesta 1 Copper Ginger Brown

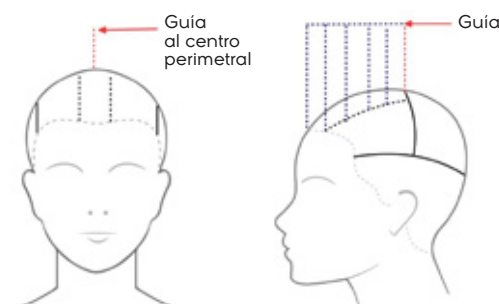
**Pleasure**  
ENERGY  
ITALIANSTYLEframesi



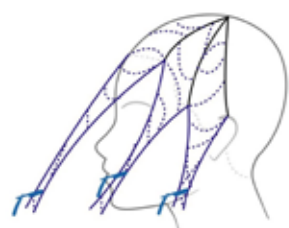
## Corte



**SECTOR 1**  
Cree un perímetro redondo a 3 cm de los nacimientos, y luego escale todo el sector con guía perpendicular y degradé medio.

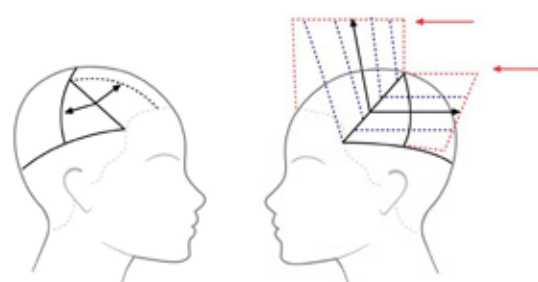


**SECTOR 3**  
Cree un carril central y córtelo en cuadrado a la medida guía obtenida en el centro perimetral.

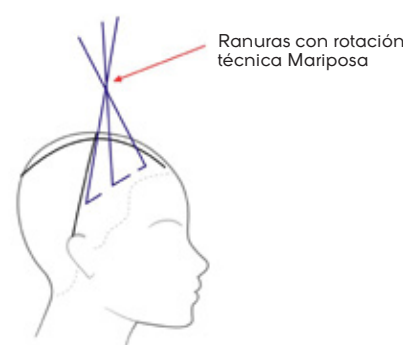


Peine todo el sector 3 con caída natural, forme torchones y desfile con la navaja creando una alternancia de longitudes con 2 cm de diferencia.

**SECTOR 2**  
Trace la línea de la corona para dividir el sector en dos partes; luego, haciendo separaciones verticales, corte con guía perpendicular y degradé medio.



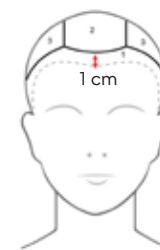
A los lados del carril guía, trace una diagonal y divida el sector en dos partes. Corte la parte superior en la separación del carril y la parte inferior en la separación del sector 2.



Divida la cabeza con una separación en cruz y, haciendo separaciones diagonales, texturice con la técnica Mariposa y la técnica de las Ranuras.

**Técnica de las RANURAS con rotación técnica MARIPOSA**  
Aísle los mechones como para las mechas, gírelas una sola vez sobre sí mismas y corte con la palma de la mano orientada hacia arriba.

## Color



Dé a la base la tonalidad **Framcolor Glamour 7.635** (60 g/cc).

**SECTOR 1**  
Aísle un sector desde el nacimiento frontal hasta las apófisis mastoideas y coloree medios y puntas con **Framcolor Glamour 7.635** (60 g/cc).

**SECTOR 2**  
En la cúspide de la cabeza, aísle un rectángulo comprendido entre los extremos de los arcos de las cejas y el vértice. Con la técnica Air Touch y **Decolor B Diamond**, aclare hasta el nivel 9 los últimos 5 cm de longitud a mano libre.



**SECTOR 3**  
Coloree los medios restantes con **Framcolor Glamour 9.36** (20 g/cc) + **8.365** (20 g/cc) difuminando con el color de base.

Tonalice con **Framcolor Glamour 9.36** (10 g/cc) + **8.365** (10 g/cc).

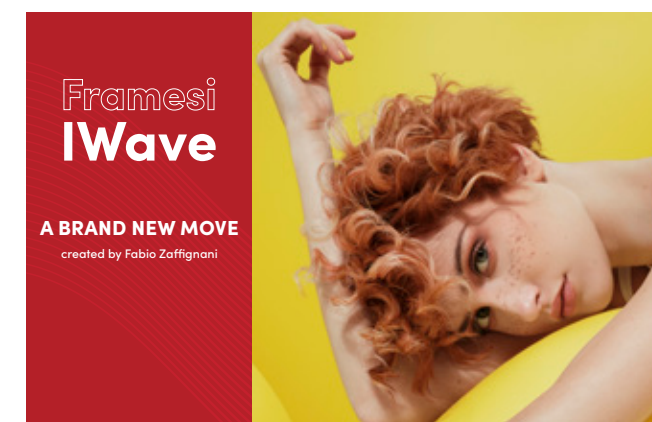
## Propuesta alternativa de color

FRAMCOLOR 2001/INTENSE	FRAMCOLOR ECLECTIC/ECLECTIC CARE
<b>7.046 + 7.044 + 7P</b> (30 + 10 + 20 g/cc)	<b>7HCE + 7RDE + 7PE</b> (20 + 10 + 20 g/cc)
<b>8.046 + 8.044 + 8P</b> (30 + 10 + 20 g/cc)	<b>8HCE + 8RDE + 8PE</b> (20 + 10 + 20 g/cc)
Tonalizar <b>10.62 + 9TRP + 9SD</b> (10 + 10 + 10 g/cc)	Tonalizar <b>0E + 8RDE + 9DE</b> (10 + 10 + 10 g/cc)

## Styling



En el cabello mojado, aplique **FOR-ME 221 Make Me Wavy Spray** y seque con el difusor. Utilice el rizador pequeño alternando ondas y rizos apretados. Fije con **FOR-ME 406 Hold&Brush Me Hairspray** y dé brillo al cabello con **FOR-ME 124 Gloss Me Spray**.



## ONDAS SIEMPRE PERFECTAS, UN LOOK A MEDIDA Y CABELLO PROTEGIDO.

El secreto es la combinación entre **FRAMESI WAVING SYSTEM** e **IWAVE Curler**.

El primero es el sistema de ondulación permanente con **Hydro-Care Complex**, un pool de ingredientes acondicionadores y protectores que dejan el cabello luminoso, suave e íntegro.

La segunda es la herramienta modulable para crear el volumen deseado gracias a las infinitas combinaciones de sus unidades.

En la modelo de la propuesta **Copper Ginger Brown** se han utilizado **Framesi Waving System 2**, para cabellos coloreados, y **iWave Curler** en la combinación **C21** (debajo del área de la corona) y **C32** (en el área de la corona). Se recomienda realizar la ondulación antes del corte.

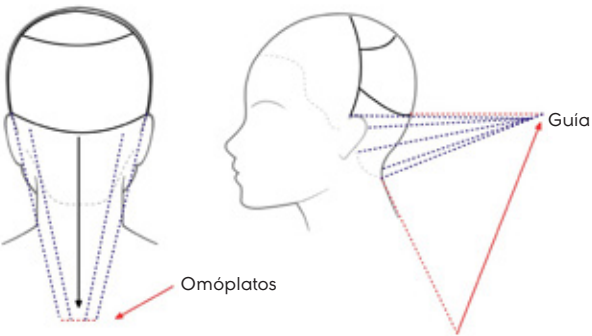
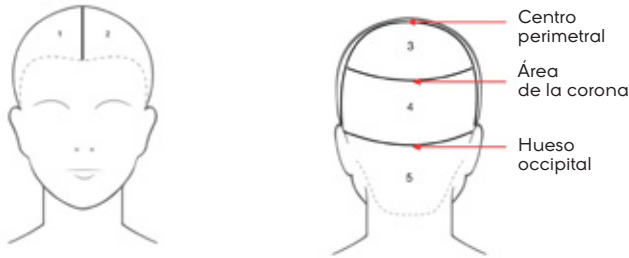
**Nota: después del servicio de IWAVE, espere al menos 48 horas antes de colorear el cabello.**

propuesta 2  
Rich Chocolate

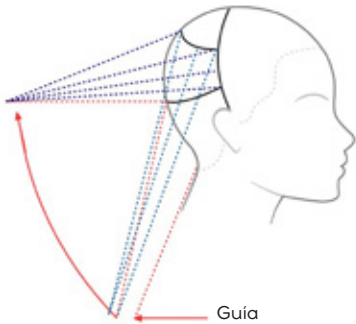
**HYBRID**  
**ENERGY**  
ITALIANSTYLEframesi



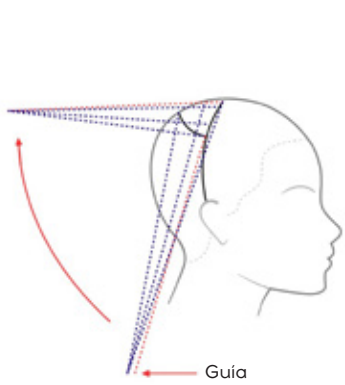
Corte



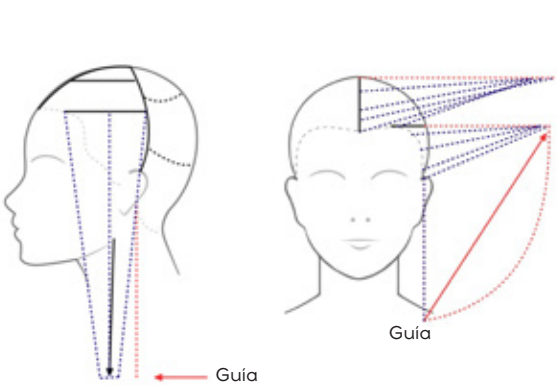
**SECTOR 5**  
Corte todo el sector a los omóplatos utilizando la técnica del Corte Pinzado.  
Ahora, sujete con pinzas todo el sector en la línea de separación y corte en Point Cut.



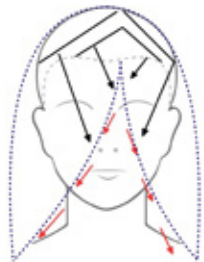
**SECTOR 4**  
Corte con la misma técnica que en el sector 5, teniendo como guía la longitud obtenida en la línea de separación.



**SECTOR 3**  
Corte con la misma técnica que en el sector 4.



**SECTORES 1 - 2**  
Divida ambos sectores en dos partes y corte cada parte utilizando la técnica aplicada hasta ahora. Peine toda la cabellera en vertical y aligere en Point Cut.



Peine el cabello hacia el rostro y, utilizando tijeras de entresacar y la técnica Abre y Cierra, cree una abertura en el mechón delantero.

Color



Dé a la toda la cabellera la tonalidad **Framcolor Glamour 4.46** (30 g/cc) + **4.64** (30 g/cc) + **2** (15 g/cc). Enjuague, seque y pase la plancha.  
Debajo del área de la corona, cree aclarados hasta el nivel 8 con **Decolor B Diamond** y la técnica Air Touch.



A ambos lados de la cabeza, aísle un sector como en el dibujo y aclare a campo pleno hasta el nivel 10.

Frontalmente, aísle un sector como en el dibujo y alterne aclarados con la técnica Air Touch y a campo pleno.



Divida el resto del sector en tres partes y, creando Nubes XXL, aclare los últimos 10 cm de los medios con la técnica Free Hand.

Tonalice las secciones aclaradas a campo pleno con **Framcolor Glamour 10** (20 g/cc) + **9.36** (5 g/cc).

Tonalice el resto de la cabellera con **Framcolor Glamour 9.4** (20 g/cc) + **7.64** (10 g/cc) + **8.46** (20 g/cc).



Propuesta alternativa de color

FRAMCOLOR 2001/INTENSE	FRAMCOLOR ECLECTIC/ECLECTIC CARE
4.024 + 6.046 + 2NP (40 + 20 + 2 g/cc)	4.25 + 5HCE + 1BB (40 + 20 + 2 g/cc)
10.00 + 9SB (20 + 5 g/cc)	0E + 9HCE (20 + 5 g/cc)
Tonalizar 9TRP + 8.024 + 8.046 (20 + 10 + 20 g/cc)	Tonalizar 0E + 8RDE + 8HCE (10 + 10 + 20 g/cc)



Styling



Aplique **FOR-ME 401 Give Me Body Mousse** en el cabello mojado. Seque con el cepillo redondo con un envolvimiento vertical. Dé brillo al cabello con **FOR-ME 129 Glow Me Drops** y fije con **FOR-ME 406 Hold&Brush Me Hairspray**.

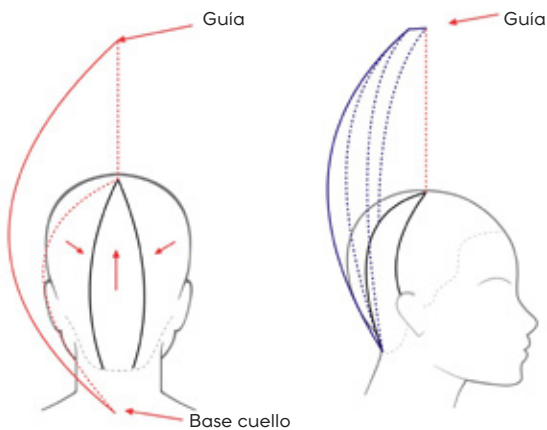
**Efecto mojado.**  
Aplique **FOR-ME 302 Pump Me Up Spray** hasta saturar el cabello y **FOR-ME 411 Define Me Gel** en las patillas, los mechones frontales y los baby hair. Fijar con **FOR-ME 504 Hold Me Strongly Hairspray**.



propuesta 3  
**Radiant Pearl**

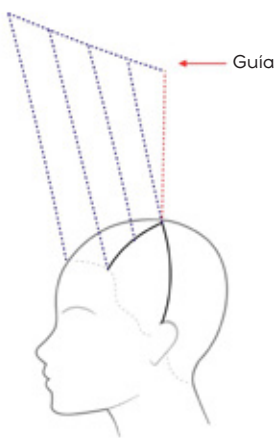
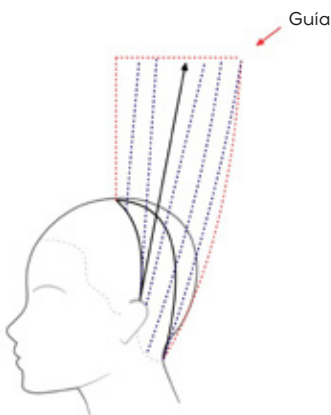


**Corte**

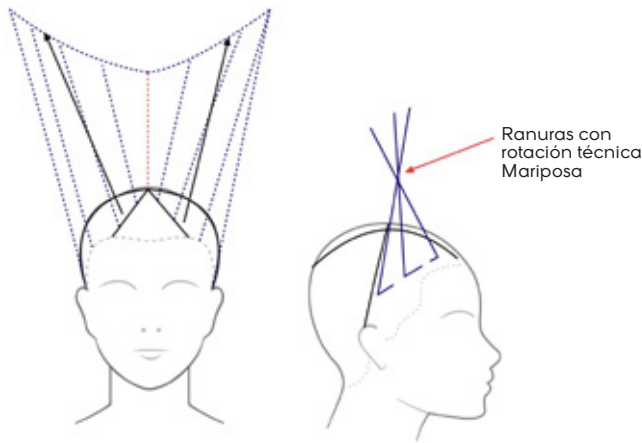


**SECTOR 5**  
Tome un mechón en el centro perimetral y córtelo en la base del cuello.  
Corte el sector en cuadrado a la medida guía.

**SECTORES 4 - 6**  
Corte ambos sectores con guía fija en el sector 5.



**SECTOR 1**  
Corte a la medida de la guía en el centro perimetral en degradé medio-alto.

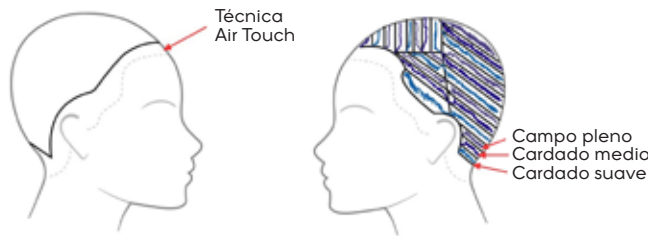


**SECTORES 2 - 3**  
Traslade ambos sectores a la separación posterior y, con referencia a la guía, corte en degradé medio-alto.

Peine el cabello con caída natural y acabe el perímetro. Divida la cabeza en cruz y aligere el volumen con la técnica de las Ranuras y la técnica Mariposa.

**Técnica de las RANURAS con rotación técnica MARIPOSA**  
Aísle los mechones como para las mechas, gírelas una sola vez sobre sí mismas y corte con la palma de la mano orientada hacia arriba.

**Color**



Aísle un sector a lo largo de todos los nacimientos y, haciendo separaciones diagonales, aclare con la técnica Air Touch.

En la cúspide de la cabeza, aísle un rectángulo comprendido entre la mitad de los arcos de las cejas, y después divida la cabeza en cruz.

Haciendo separaciones como en el dibujo, coloree de la siguiente manera:

- en una primera sección, haga Crochet S;
- en la parte inferior del Crochet, cree una Nube S y, usando papel de aluminio, aplique **Decolor B Diamond + Decolor B Pro-Force Bonder 101**;

• en la parte superior del Crochet, decolore a campo pleno, también con papel de aluminio;

• en la siguiente sección, aplique el decolorante a campo pleno hasta la base del mechón.

Proceda de la misma manera en todos los sectores.

Tonalice creando un sombreado en la base (aproximadamente a 1,5 cm de la raíz) con **Framcolor Eclectic 5D Color Gloss 8N (20 g/cc) + 8HC (10 g/cc)**.

Tonalice los medios con **Framcolor Eclectic 5D Color Gloss 00 (40 g/cc) + 10N (20 g/cc)**.



**Propuesta alternativa de color**

**FRAMCOLOR  
ECLECTIC/ECLECTIC CARE**

Tonalizar  
**8CT + 8HE**  
(20 + 10 g/cc)

**5D Color Gloss**  
**00 + 10N**  
(40 + 20 g/cc)



**Styling**

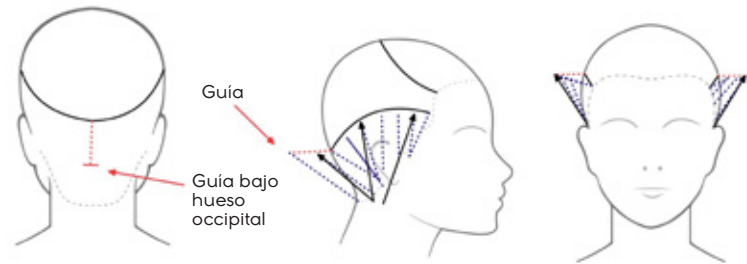
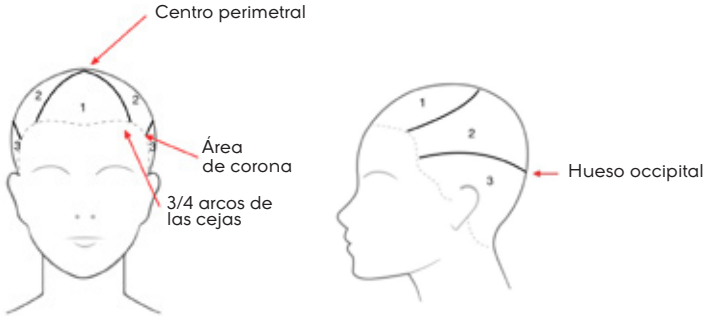


Aplique **Morphosis Repair Velvet** en el cabello mojado y **FOR-ME 302 Pump Me Up Spray**.  
Seque con cepillo y luego enrolle los mechones en rulos grandes.  
Fije con **FOR-ME 406 Hold&Brush Me Hairspray** y, para terminar, añada un toque de brillo con **FOR-ME 129 Glow Me Drops**.

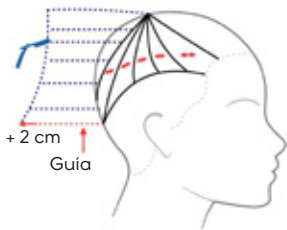
propuesta 1  
Icy Brown



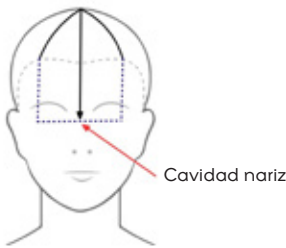
Corte



**SECTOR 3**  
Cree un mechón guía debajo del hueso occipital. Ahora, corte todo el sector en pinzado y en Point Cut en la línea de separación.

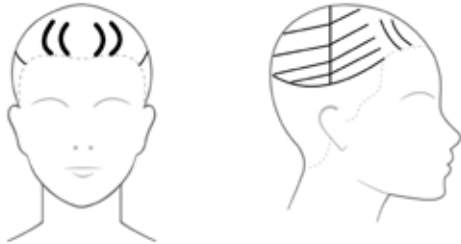


**SECTOR 2**  
Divida el sector en abanico y corte con guía perpendicular 2 cm más allá de la medida guía del sector 3, utilizando la navaja.



**SECTOR 1**  
Peine con caída natural y corte en cuadrado a la altura de la cavidad de la nariz.  
  
Acabe texturizando el corte con caída natural.

Color



Aíse un sector comprendido entre los extremos de los arcos de las cejas y el hueso occipital.

Frontalmente, aíse secciones en forma de media luna, y aclárelas con **Decolor B No Dust** y la técnica de la Nube.

En el resto del sector, proceda con la misma técnica, realizando secciones diagonales a distancia creciente.

Dé a toda la cabellera la tonalidad **Framcolor Glamour 5.16** (60 g/cc).

Tonalice con **Framcolor Eclectic 5D Color Gloss 9SB** (60 g/cc).



Propuesta alternativa de color

FRAMCOLOR 2001/INTENSE	FRAMCOLOR ECLECTIC/ECLECTIC CARE
5.024 + 6.022 (40 + 10 g/cc)	5.24 + 6SE (40 + 10 g/cc)
Tonalizar 9SB (20 g/cc)	Tonalizar 5D Color Gloss 9SB (60 g/cc)



Styling



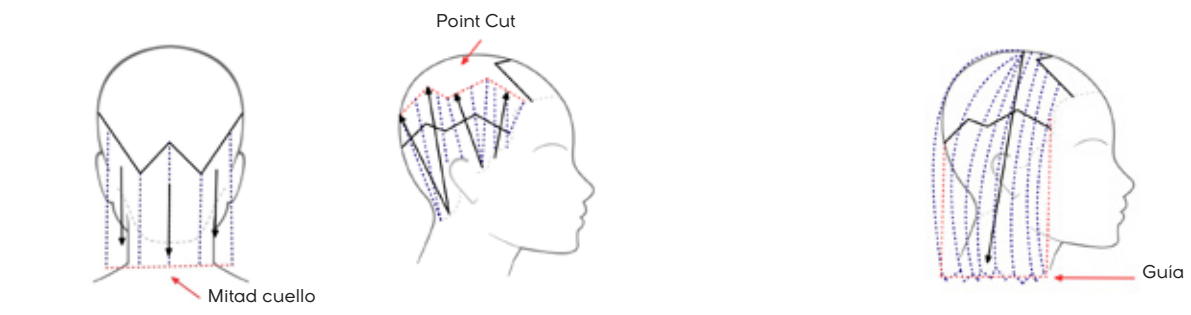
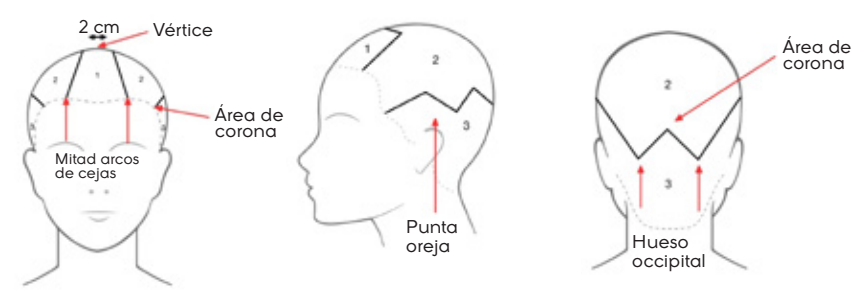
Dé cuerpo y brillo al cabello aplicando **FOR-ME 222 Shape Me Glaze**. Seque con cepillo y secador siguiendo la línea del corte, dando más volumen a la parte superior. Defina el styling con un toque de **FOR-ME 314 Gloss Me Wax**.



propuesta 2  
Irish Sun

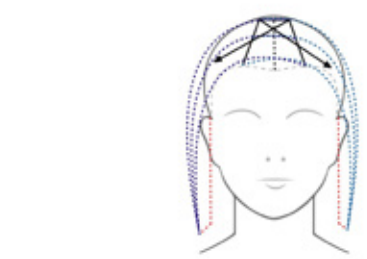


Corte



**SECTOR 3**  
Corte en cuadrado y en Point Cut a la mitad del cuello. Traslade el sector perpendicularmente a la línea de separación y, siguiendo las diagonales, corte en Pinzado y en Point Cut.

**SECTOR 2**  
Peine con caída natural y corte en cuadrado y en Point Cut a la medida guía del sector 3.



**SECTOR 1**  
Trace una raya central. Peine cada mitad del sector en el lado opuesto y corte en Point Cut conectando al perímetro.



Acabe dividiendo la cabeza en cruz y texturizando con navaja con la técnica de las Sub-ranuras.

**Técnica de las SUB-RANURAS**  
Utilice la navaja para separar los mechones, como para las mechas, y corte los cabellos restantes por debajo de la hoja.

Color



Aplique **Decolor B No Dust** primero a los medios y luego a la base y aclare hasta el nivel 9.

Aísle un sector de 1 cm en la nuca y aísle las patillas (2 cm).

Coloree la base con **Framcolor Glamour 7.46** (60 g/cc).

Haciendo separaciones diagonales, cree Intermitencias S.

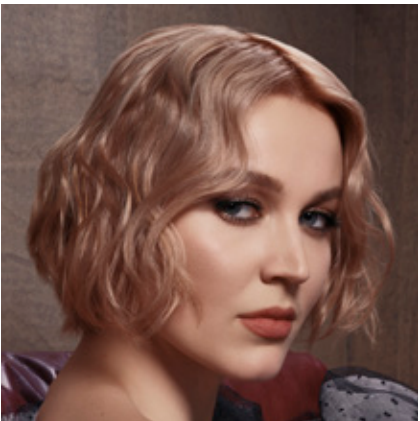
Tonalice nuca, patillas e Intermitencias con **Framcolor Glamour 8.365** (60 g/cc).

Tonalice el resto de la cabellera con **Framcolor Eclectic 8DE** (30 g/cc).



Propuesta alternativa de color

FRAMCOLOR 2001/INTENSE	FRAMCOLOR ECLECTIC/ECLECTIC CARE
7.046 (60 g/cc)	7.25 + 7RDE + 7DE (40 + 5 + 15 g/cc)
8.046 + 8.044 + 8P (30 + 10 + 20 g/cc)	8.25 + 8RDE + 8DE (40 + 5 + 15 g/cc)
Tonalizar 8SD (30 g/cc)	Tonalizar 8DE (30 g/cc)



Styling



**Versión lisa**  
Antes del secado, aplique **FOR-ME 302 Pump Me Up Spray** y seque con cepillo y secador creando un volumen suave.  
Fije con **FOR-ME 607 Hold Me Extremely Hairspray**.

**Versión ondulada**  
Seque completamente el cabello y luego aplique **FOR-ME 128 Protect Me Thermo Spray** y cree ondas ligeras en S usando la plancha.  
Acabe las puntas con **FOR-ME 314 Gloss Me Wax**.  
Fije con **FOR-ME 607 Hold Me Extremely Hairspray**.

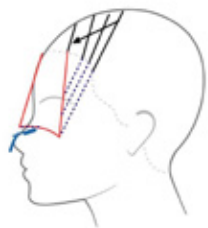
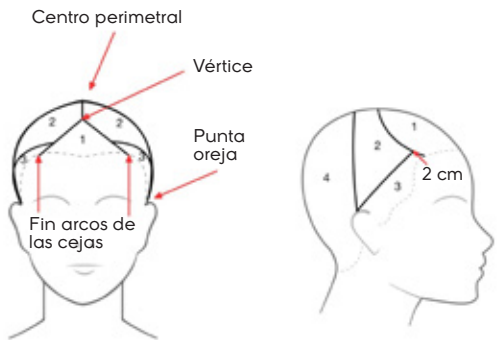


propuesta 3  
Golden Sand

**Pleasure**  
ITALIANSTYLE  framesi

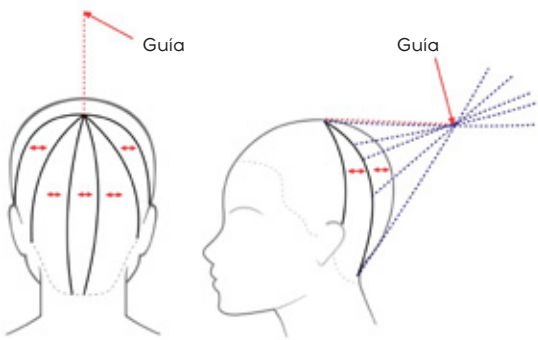


Corte



**SECTOR 1**  
Haciendo separaciones diagonales y utilizando la navaja, corte la primera sección desde la cavidad de la nariz hasta el pómulo y las siguientes con guía fija.

**SECTORES 2**  
Traslade ambos sectores hacia adelante y, con la navaja, corte desde la medida obtenida en el vértice hasta la máxima longitud.

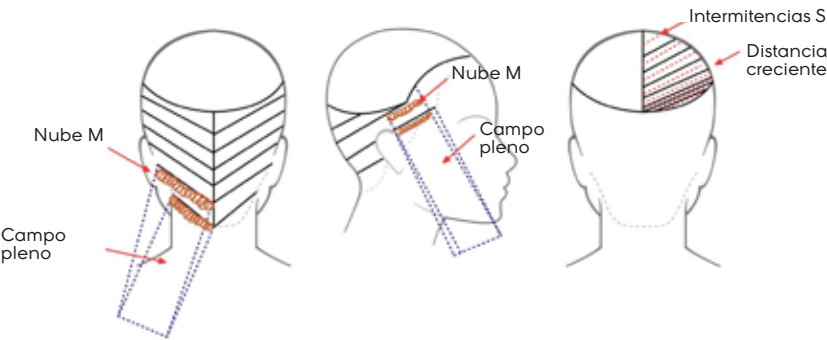


**SECTOR 4**  
Divida el sector en gajos. Con la medida obtenida en el centro perimetral, corte cada gajo con guía perpendicular hasta la máxima longitud, aplicando las técnicas Mariposa y Abre y cierra.

**SECTORES 3**  
Con la medida guía obtenida en los extremos de los arcos de las cejas, peine los sectores hacia delante y corte a la máxima longitud aplicando las técnicas Mariposa y Abre y cierra.

Peine el cabello con caída natural y acabe el perímetro del corte.

Color



Aisle la cúspide de la cabeza como en el dibujo.

En el sector inferior, utilizando la técnica Nube M, aplique **Decolor B Diamond** a campo pleno.

En el sector superior, utilizando la técnica de las Intermitencias, aclare secciones diagonales a distancia creciente.

Dé a la base (1-2 cm) la tonalidad **Framcolor Glamour 8.16** (30 g/cc) + **7.61** (30 g/cc).

Tonalice los medios (10 cm) con **Framcolor Glamour 8.16** (30 g/cc) y las puntas con **Framcolor Pure Pigment Plus /00** (30 g/cc) + **/62** (10 g/cc).



Propuesta alternativa de color

FRAMCOLOR 2001/INTENSE	FRAMCOLOR ECLECTIC/ECLECTIC CARE
8.00 + 7CC (50 + 10 g/cc)	8HE + 8SE (50 + 10 g/cc)
Tonalizar 8P + FPPP /00 + FPPP /62 (30 + 30 + 10 g/cc)	Tonalizar 8PE + FPPP /00 + FPPP /62 (30 + 30 + 10 g/cc)



Styling



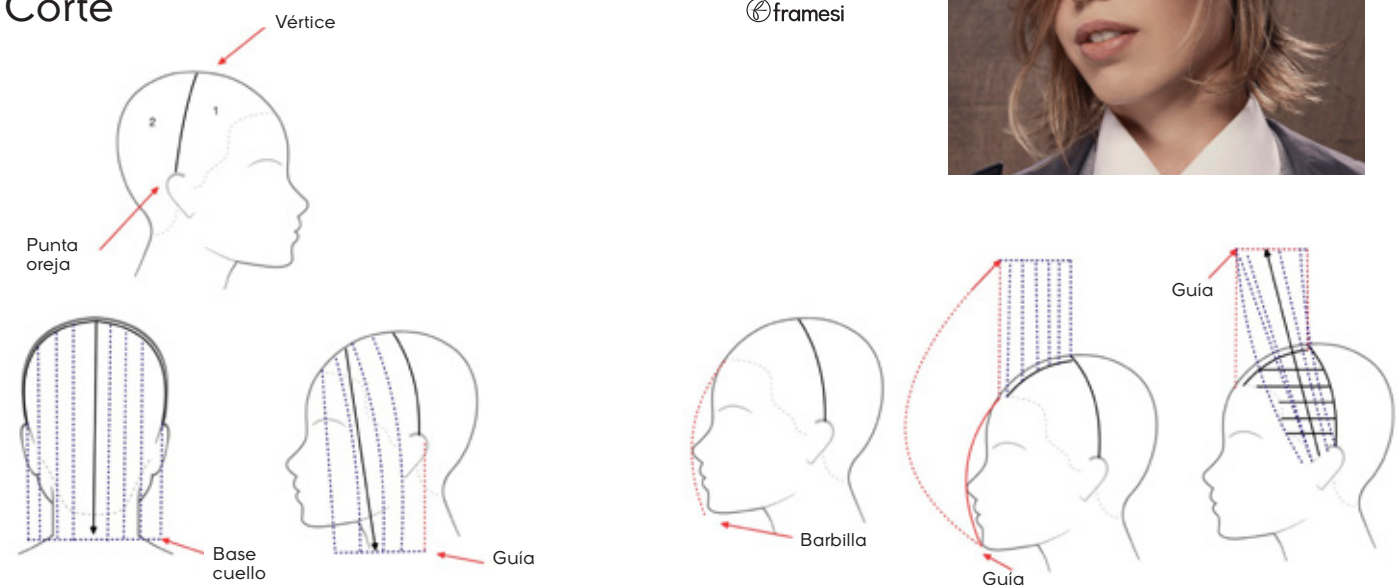
Antes del secado, aplique **FOR-ME 401 Give Me Body Mousse** y modele el cabello con cepillo y secador. Proteja los medios con **FOR-ME 128 Protect Me Thermo Spray** y pase el rizador. Dé brillo al cabello con **FOR-ME 124 Gloss Me Spray** y fije con **FOR-ME 406 Hold&Brush Me Hairspray**.



propuesta 1  
**Cloudy Amber**

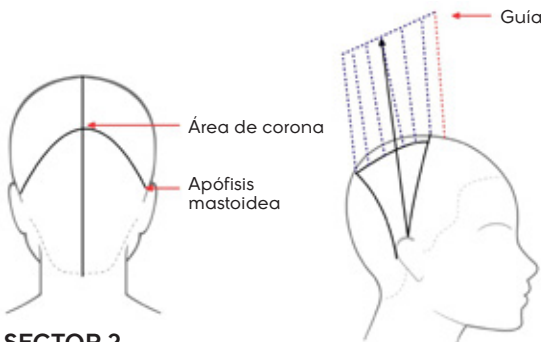


**Corte**



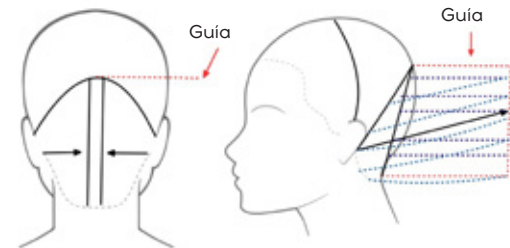
**SECTOR 2**  
Peine con caída natural y corte en cuadrado a la base del cuello.

**SECTOR 1**  
Peine a los lados del rostro y corte en cuadrado a la medida guía.

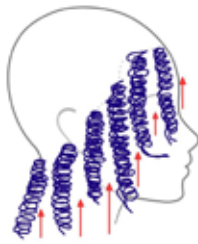


**SECTOR 2**  
Trace una raya central y una raya de una apófisis mastoidea a la otra tangente al área de la corona. En la parte superior del sector, con referencia a la medida obtenida en el vértice, corte un carril en diagonal en su perpendicular. Conecte el resto del sector al carril en Pinzado y con guía fija.

**SECTOR 1**  
Aíse de nuevo el sector 1. Tome un mechón en el centro del nacimiento frontal y córtelo a la altura de la barbilla para crear la guía. En el centro del sector, siguiendo la medida guía, corte un carril en cuadrado y con guía perpendicular. Conecte al carril el resto del sector haciendo separaciones horizontales y cortando en cuadrado y con guía fija.



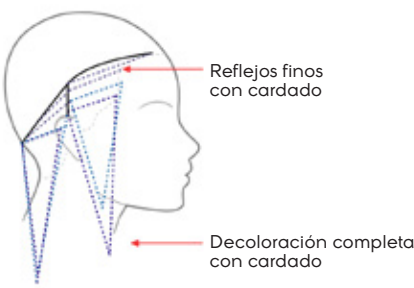
En la parte inferior del sector, corte un carril central con referencia a la medida obtenida en la línea de la corona. Conecte el resto del sector al carril en Pinzado vertical.



Acabe peinando todo el cabello con caída natural, haga secciones de aproximadamente 3 cm a lo largo de los nacimientos, envuelva los mechones en torrones suaves y aplique la técnica del Cardado en contragravedad cortando con las tijeras de entresacar.

**Técnica del CARDADO EN CONTRAGRAVEDAD**  
Cree torrones suaves y, con las tijeras de entresacar orientadas hacia arriba, cierre y empuje como para cardar el mechón. Repita los movimientos hacia las puntas.

**Color**

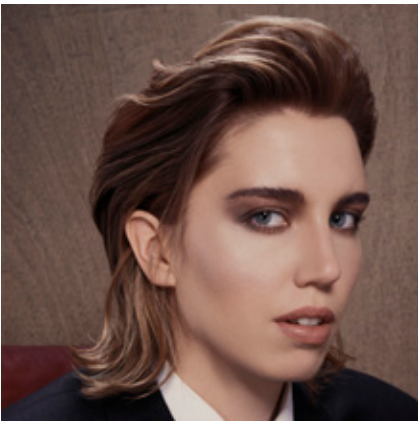


Dé a la base la tonalidad **Framcolor Glamour 7.46** (60 g/cc).  
Cree aclarados (+ 2 niveles) con **Framcolor 2001 Color Exalt** (20 g/cc) dejando actuar 25 minutos.  
Enjuague y tonalice con **Framcolor Pure Pigment Plus /31** (20 g/cc).



**Propuesta alternativa de color**

FRAMCOLOR 2001/INTENSE	FRAMCOLOR ECLECTIC/ECLECTIC CARE
7.046 (60 g/cc)	7.25 + 7RDE + 7HCE (40 + 10 + 10 g/cc)
Color Exalt (20 g/cc)	Color Exalt (20 g/cc)
Tonalizar FPPP /31 (20 g/cc)	Tonalizar FPPP /31 (20 g/cc)



**Styling**

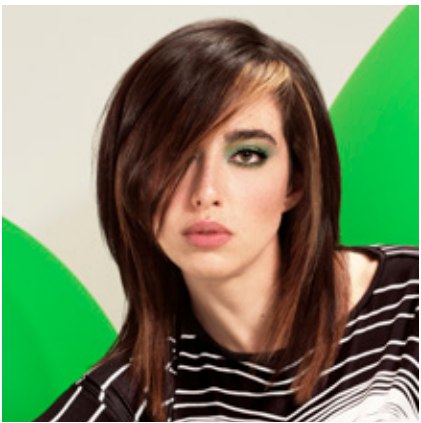


Aplique en las raíces **FOR-ME 302 Pump Me Up Spray** y seque dando volumen al cabello con cepillo y secador y girando las puntas hacia afuera. Fije con **FOR-ME 607 Hold Me Extremely Hairspray**.  
**Versión 2**  
Sobre el cabello seco, aplique **FOR-ME 103 Refresh Me Dry Shampoo**. Sin aplastar el volumen, lleve hacia atrás el mechón aplicando **FOR-ME 411 Define Me Gel**.

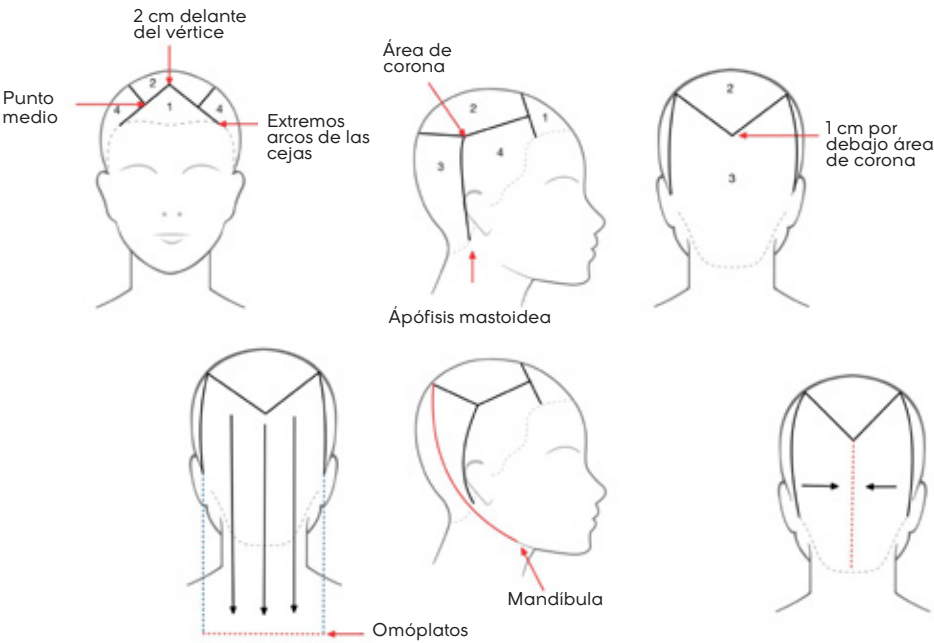


propuesta 2  
Golden Glory

**Pleasure**  
INTERNATIONAL HAIR STYLE  
framesi

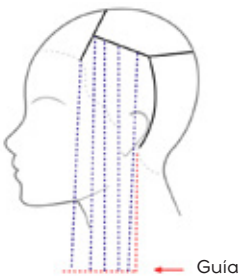


Corte

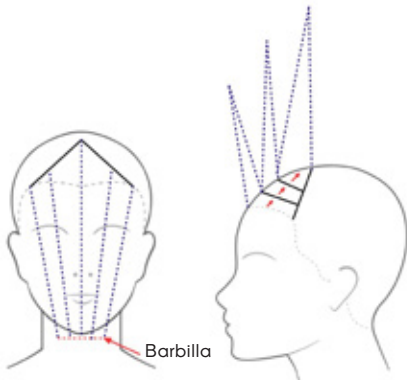


**SECTOR 3**  
Corte en cuadrado a la altura de los omóplatos, y luego cree una guía a la mandíbula.

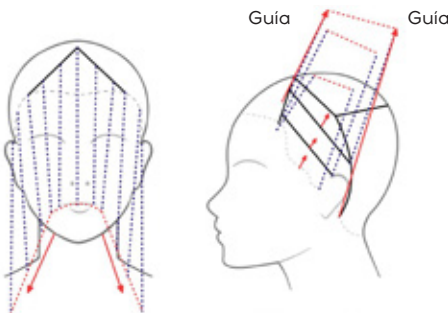
**SECTOR 3**  
Trace ahora una raya central, lleve cada mitad del sector a la separación y corte a la medida guía en Pinzado vertical.



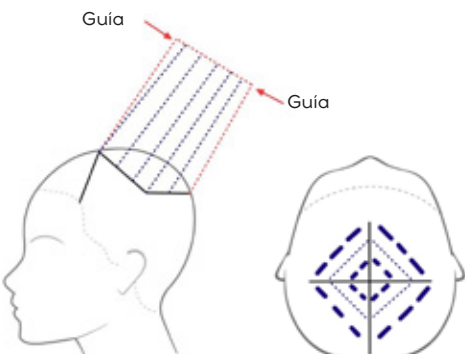
**SECTORES 4**  
Corte ambos sectores en cuadrado con referencia al perímetro obtenido en el sector 3.



**SECTOR 1**  
Corte todo el sector en Pinzado a la barbilla. Divida el sector en tres partes iguales y escale en cuadrado horizontal y con guía para desplazamiento.



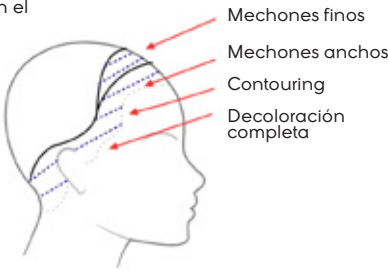
**SECTORES 4**  
Conecte el sector 1 con el perímetro de los sectores 4 en diagonal. Ahora, divida ambos sectores 4 en tres partes y escale en cuadrado diagonal y con guía para desplazamiento.



**SECTOR 2**  
Corte el sector en Pinzado diagonal sobre su perpendicular, conectando el sector 1 y el sector 3. Divida la cúspide de la cabeza con una separación en cruz y aligere el volumen con la técnica de las Ranuras alternando diferentes tamaños.

Color

Utilice la técnica del cardado para crear reflejos variando la aplicación de Decolor B Diamond según el esquema.



Dé a la base la tonalidad **Framcolor Glamour 5.64** (60 g/cc).

Cree aclarados a lo largo del perímetro de los nacimientos con **Decolor B Diamond** y tonalice con **Framcolor Glamour 9.46** (30 g/cc) + **9.33** (30 g/cc).



Propuesta alternativa de color

FRAMCOLOR 2001/INTENSE	FRAMCOLOR ECLECTIC/ECLECTIC CARE
5.024 (60 g/cc)	5.24 (60 g/cc)
Tonalizar 9W + 9TRP + 9SD (30 + 10 + 10 g/cc)	Tonalizar 5D Color Gloss 8HC + 00 + 9NW (20 + 10 + 10 g/cc)



Styling



**Versión lisa**  
Aplique sobre el cabello húmedo **FOR-ME 218 Smooth Me Serum** y proceda al secado. Pulverice ligeramente con **FOR-ME 607 Hold Me Extremely Hairspray** y acabe las puntas con **FOR-ME 314 Gloss Me Wax**.

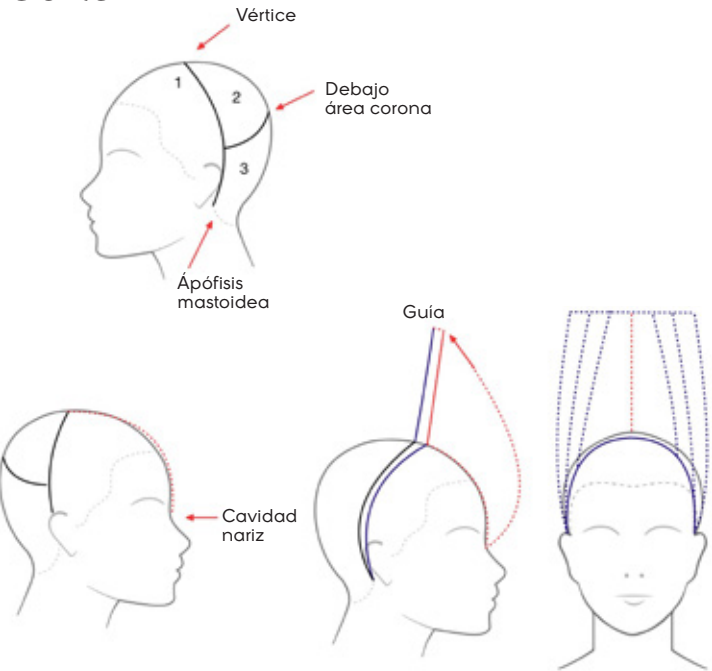
**Versión rizada**  
Sobre el cabello húmedo, aplique **FOR-ME 302 Pump Me Up Spray** y seque completamente. Aplique **FOR-ME 223 Bring Me to the Beach Salt Spray**. Cree rizos con el rizador pequeño. Con los dedos, abra delicadamente los rizos para modelar el volumen. Termine aplicando **FOR-ME 129 Glow Me Drops**.



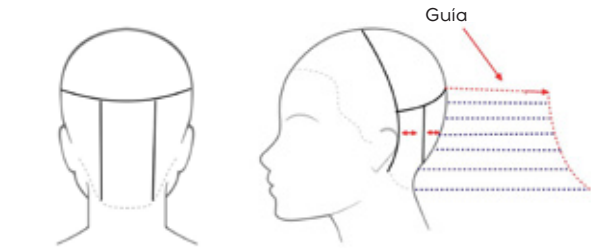
propuesta 3  
**Sunset Peach**



**Corte**



**SECTOR 1**  
Tome un mechón en el vértice y corte la guía a la altura de la cavidad de la nariz.  
Cree un carril de 1 cm y córtelo en cuadrado sobre la guía.

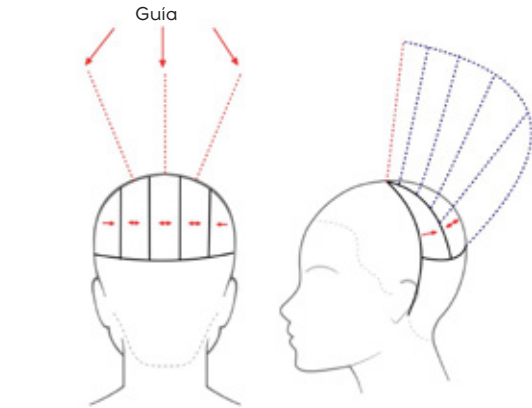


**SECTOR 3**  
Divida el sector en 3 partes y, con la medida guía del sector 2, corte en pinzado diagonal con guía perpendicular hasta la máxima longitud con la técnica Abre y Cierra.

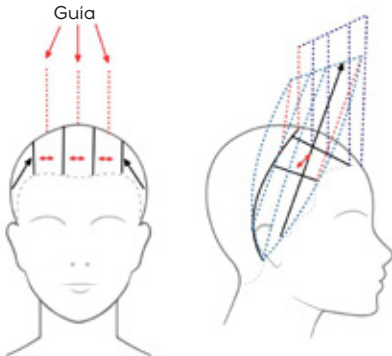


**SECTOR 1**  
Aíse un sector a lo largo de los nacimientos frontales, divídalo en 5 torchones suaves y aligérellos con las tijeras de entresacar y la técnica del Cardado en Contragravedad. Luego, sin peinar el cabello, pince todos los torchones hasta la cavidad de la nariz y elimine lo sobrante girando los dedos hacia arriba.

**Técnica del CARDADO EN CONTRAGRAVEDAD**  
Cree torchones suaves y, con las tijeras de entresacar orientadas hacia arriba, cierre y empuje como para cardar el mechón. Repita los movimientos hacia las puntas.



**SECTOR 2**  
Divida el sector en 5 partes y, con referencia al carril guía, corte las tres partes centrales en redondo y con guía perpendicular, las dos partes laterales con guía para desplazamiento.

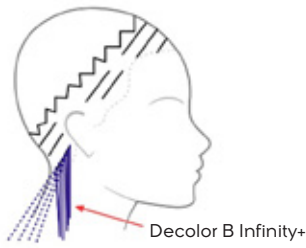


**SECTOR 1**  
Divida el sector en 5 partes. Con la medida guía en el vértice, corte las tres partes centrales con guía perpendicular y en diagonal y las dos partes laterales en Pinzado en los sectores precedentes.

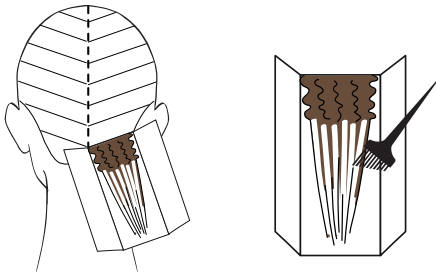


Divida toda la cabellera con una división en cruz y texturice con la técnica de las Ranuras, trabajando con mechones grandes.

**Color**



Aíse los nacimientos como en el dibujo y cree aclarados con la técnica de las Intermitencias y **Decolor B Infinity+**.



En el resto de la cabeza, aplique la técnica Easy Balayage también con **Decolor B Infinity+**.

Tonalice toda la cabeza con **Framcolor Eclectic 5D Color Gloss 9BA** (30 g/cc) + **9H** (20 g/cc) + **9HC** (10 g/cc).



**Propuesta alternativa de color**

FRAMCOLOR 2001/INTENSE	FRAMCOLOR GLAMOUR
Tonalizar <b>9SB + 8.046 + 9P</b> (30 + 10 + 20 g/cc)	Tonalizar <b>9.36 + 9.46 + 9.53</b> (20 + 10 + 30 g/cc)



**Styling**



Aplique **FOR-ME 302 Pump Me Up Spray** para dar volumen a las raíces. Seque con cepillo y secador de forma suave y natural y fije con **FOR-ME 406 Hold&Brush Me Hairspray**.

**Versión 2**  
Aplique **FOR-ME 221 Make Me Wavy Spray** en el cabello húmedo y cree ondas con el rizador con la técnica del torchón deslizado. Fijar con **FOR-ME 406 Hold&Brush Me Hairspray**.



# Nuevo Framcolor Glamour READY TO WEAR

Un gran relanzamiento para un gran producto: Framcolor Glamour revoluciona el mundo de la coloración con una fórmula de extraordinarias prestaciones, una sostenibilidad llevada al máximo nivel y una duración excepcional. Todo ello siempre bajo el lema de la sencillez.

Permanente y premezclada, Framcolor Glamour es la coloración perfecta para los profesionales de la nueva generación, y no sólo para ellos, que buscan una fórmula de uso inmediato y fiel a la carta de colores. Pero es perfecta también para la clientela contemporánea, atenta a la

duración del color, a la salud del cabello y a la protección del medio ambiente.

Resistencia de al menos diez lavados, cobertura del 100 % de las canas, una tecnología que favorece la hidratación y la protección frente a los radicales libres, ingredientes de origen vegetal hasta un 90 %, una fragancia patentada y un envase sostenible, propulsan a Framcolor Glamour a lo más alto de la coloración cosmética por la modernidad de su filosofía y la belleza de los resultados.



Mocha Mousse  
17-1230

## Framcolor Eclectic 5D COLOR GLOSS

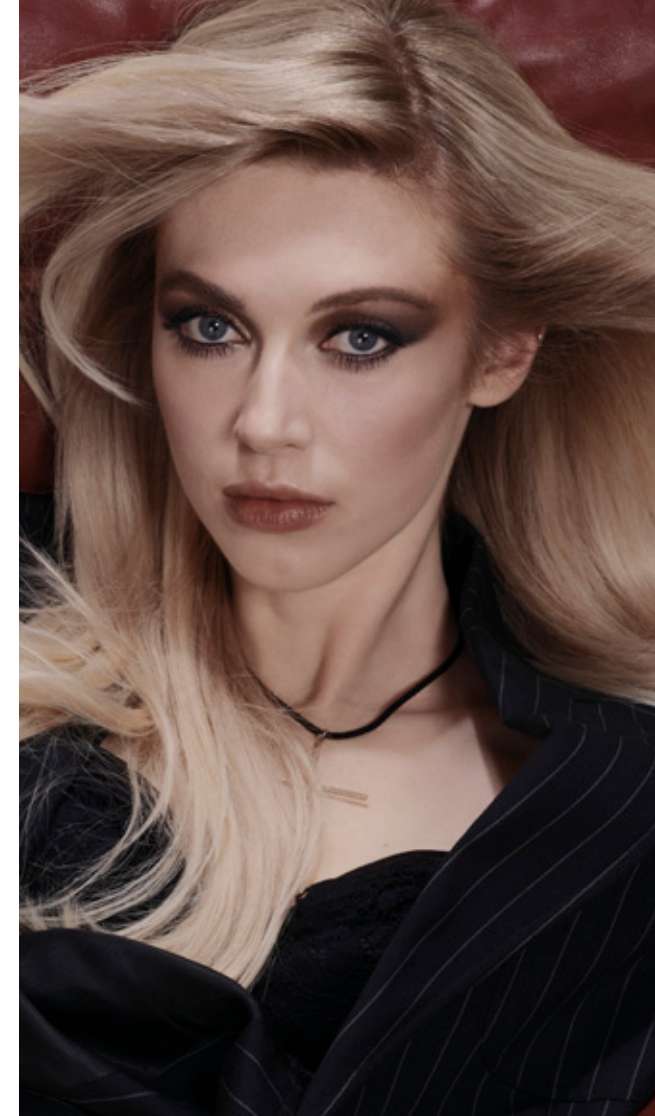
Las 5 dimensiones  
del color para  
una tonalización  
que ilumina



Cabello luminoso, protegido, hidratado, sano y reparado. Tonalizar el cabello con Framcolor Eclectic 5D Color Gloss significa ofrecer un tratamiento profesional completo, que rellena el tallo capilar, realza el color y permite que brille la luz.

Creada para los cabellos rubios, la coloración demipermanente más eficaz del mercado propone ahora nuevas tonalidades en las series Natural y Chocolate, ampliando el público de mujeres que pueden experimentar las 5 dimensiones del color.

En sólo unos minutos, Framcolor Eclectic 5D Color Gloss intensifica las tonalidades de referencia sin cambiarlas y, cuando es necesario, refresca los colores desvaídos con una luminosidad profunda.





# is THE HAIR TREND

2025 **STEP by STEP**

General Management  
**Fabio Franchina, Patrizia Caldera**

Social-Economical Analysis  
**C.I.M.F. Coordinamento**  
**Informazioni di Mercato Framesi**

Framesi Research Center  
**Francesca D'Ambrosio, Rocco Settino,**  
**Daniele Carroli, Ombretta Locci**

Medical-Scientific Aspects  
**Ivano Sironi**

Copywriters  
**Ilaria Pizzoferrato, Patrizia Annovazzi**

Creative Agency  
**Next Agency Milano**

Art Directors & Fashion Consultants  
**Ilaria Pizzoferrato, Paolo Lungo**

Makeup Artist  
**Silvia Dell'Orto**

Global Technical Director  
**Armando Petracci**

Italian Style Artistic Directors  
**Sabrina Arvizzigno, Daniele Pavarani,**  
**Gigi Guerretta**

Cutting Method Manager  
**Pino Di Tella**

Hair Stylists Italian Style Energy  
**Marco Barbaresi, Elisa Barbetti, Sandra Bucalossi,**  
**Giada Capuano, Alice Carrai, Enrico Dal Forno,**  
**Salvatore Giamborino, Davis Pozzobon,**  
**Rita Montanari, Monica Odorizzi, Sara Peli,**  
**Luca Pudda, Cristian Repupilli, Giuseppe Spina,**  
**Nicola Valzania**

Hair Stylists Italian Style Framesi  
**Virginia Bianconi, Silvia Bossolini, Carlotta Canciani,**  
**Gino Curci, Michele Curci, Angelo Di Paola,**  
**Giada Guerrini, Mario Matrullo, Marina Monitillo,**  
**Silvia Ottobrini, Elena Petrini, Laura Rivaldi,**  
**Davide Rosatti, Biagio Riglietta, Giuseppe Sifanno,**  
**Kocis Sordillo, Giulio Trizio, Claudio Zavalloni**

Hair Stylists Italian Style International  
**Eugene Cheong, Billy Dogan,**  
**Christophe Di Giandomenico, Anastasios Kermos,**  
**Kenza Lum, Natasha Maconi, Jiro Okabe,**  
**Ezequiel Perata, Leonardo Trigueros, Sally Ward**

Italian Style USA Team